

海南德沣环保建材科技股份有限公司

股份转让说明书

推荐人

山东开来投资有限公司

二〇一五年九月

目录

释义	1
第一章声明	3
第二章风险及重大事项提示	4
一、宏观经济波动风险	4
二、大股东控制风险	4
三、房地产调控的风险	4
四、原材料价格波动的风险	5
五、出现替代产品的风险	5
六、实际控制人变更风险	5
第三章推荐备案情况	6
一、推荐人推荐情况	6
二、批准情况	6
第四章股份挂牌情况	7
一、股份代码、股份简称、挂牌日期	7
二、公司股份总额及分批进入海南股交中心转让时间和数量	7
第五章公司基本情况	9
一、基本情况	9
二、历史沿革	10
三、主要股东情况	12
四、员工情况	13
五、公司股权结构	13
六、公司的组织结构	14
第六章公司董事、监事、高级管理人员及核心技术人员	15
一、公司董事、监事、高级管理人员及核心技术人员基本情况	15
二、公司与上述人员签订合同情况及为稳定上述人员已采取和拟采取的措施	17
三、董事、监事、高级管理人员及核心技术人员持股情况	18
四、董事、监事、高级管理人员的任职资格	18

五、董事、监事、高级管理人员相互之间的亲属情况	18
六、董事、监事、高级管理人员在其他公司的任职情况	18
第七章公司业务和技术情况.....	19
一、公司业务情况	19
二、公司所处行业基本情况	24
三、公司面临的主要竞争状况	32
四、公司质量控制情况	34
五、公司知识产权及非专利技术情况	34
六、公司前五名客户及供应商情况	35
第八章公司业务发展目标及风险因素	38
一、未来两年的发展计划	38
二、可能对公司业绩和持续经营产生不利影响的因素	40
第九章公司内部控制情况.....	43
一、公司内部控制制度建立及运行情况	43
二、公司对外担保、重大投资、委托理财、关联方交易等重要事项决策和执行 情况	45
三、同业竞争情况	45
四、公司最近两年存在的违法违规及受处罚情况	46
五、管理层的诚信状况	46
第十章财务会计信息.....	47
一、最近两年一期的审计意见、主要财务报表	47
二、最近两年一期的主要财务指标	54
三、报告期利润形成的有关情况	55
四、报告期内各期末主要资产情况	58
五、报告期内各期末重大债务情况	65
六、报告期股东权益情况	66
七、关联方、关联方关系及重大关联方交易情况	66
八、需提醒投资者关注的事项	69
九、股利分配政策和最近两年一期分配情况	69

十、管理层对公司最近两年一期财务状况、经营成果和现金流量状况的分析	70
.....	70
第十一章备查文件目录.....	74
一、公司章程	74
二、审计报告	74
三、法律意见书	74

释义

本说明书中，除非另有说明，下列简称具有以下含义：

公司、本公司、德沅建材、股份公司	指	海南德沅环保建材科技股份有限公司
德沅有限、有限公司	指	海口德沅建材有限公司
控股股东、实际控制人	指	黄鸿荣
股东大会	指	除有前缀外，均指海南德沅环保建材科技股份有限公司股东大会
董事会	指	除有前缀外，均指海南德沅环保建材科技股份有限公司董事会
监事会	指	除有前缀外，均指海南德沅环保建材科技股份有限公司监事会
《公司法》	指	《中华人民共和国公司法》
海南股交中心	指	海南股权交易中心有限责任公司
推荐人、开来投资	指	山东开来投资有限公司
经办律师	指	山东大地人律师事务所王丰民律师、王允准律师
审计机构	指	青岛天问会计师事务所有限公司
高级管理人员	指	公司总经理、财务负责人、董事会秘书
管理层	指	公司董事、监事及高级管理人员
“三会”	指	股东大会、董事会、监事会
“三会”议事规则	指	《股东大会议事规则》、《董事会议事规则》、《监事会议事规则》
公司章程	指	《海南德沅环保建材科技股份有限公司章程》
报告期	指	2013年、2014年及2015年1-6月
改制基准日	指	2015年6月30日
元	指	除有前缀外，均指人民币元
股份转让	指	公司在海南股交中心挂牌进行股份转让
《业务规则》	指	《海南股权交易中心非上市股份有限公司挂牌业务规则》
说明书、本说明书	指	海南德沅环保建材科技股份有限公司股份转让说明书
行业专用术语：		
单元房	指	按集装箱运输单元，在车间流水线上完成建筑装修工程的70%以上，现场组装而成屋。

导热系数	指	在稳定传热条件下，在1小时内通过1平方米面积（1米厚的材料，两侧表面的温差为1摄氏度）传递的热量，单位为瓦/（米·度）即W/（m·k）

注：本说明书所列示的表格中，若出现总数与合计数不符的情况，均为采用四舍五入所致。

第一章声明

公司董事会已批准本股份转让说明书,全体董事承诺本股份转让说明书不存在任何虚假记载、误导性陈述或重大遗漏,并对其真实性、准确性、完整性承担个别和连带的法律责任。

第二章 风险及重大事项提示

公司在运营过程中，由于所处行业及自身特点所决定，特提示投资者应对公司以下重大事项或可能出现的风险予以充分关注：

一、宏观经济波动风险

当前世界主要发达国家经济增长乏力，主要发达国家进一步推行宽松货币政策，全球流动性大量增加，国际大宗商品价格及主要货币汇率波动加剧，世界经济发展的不确定因素仍然较多。目前，我国经济正处在企稳回升和结构调整的低谷时期，社会普遍存在经济增长速度放缓的预期。2012 年全社会完成固定资产投资增长 20.60%，增速低于 2011 年的 23.80%和 2010 年的 24.50%。本行业的下游需求与宏观经济运行情况关系紧密，因此受宏观经济周期的影响，本行业的业绩有出现波动的风险。

二、大股东控制风险

截至本说明书签署之日，黄鸿荣先生持有公司 51 万股，占公司全部股份的 51%，为公司的控股股东、实际控制人。虽然本公司已建立了基本的法人治理结构，但黄鸿荣先生在公司的控制地位，可使其对公司的发展战略、人事任免、生产经营决策、对外投资、利润分配等重大问题产生决定性的影响。

三、房地产调控的风险

作为新型墙材的加气混凝土行业与房地产市场息息相关，其需求会受到房地产行业宏观调控政策的影响。从长远来看，我国房地产市场将会呈现良好的发展趋势。但是，近年来房地产行业出现局部过热、部分地区房价上涨过快等现象，2009 年 12 月以来，国家先后出台了一系列相关政策，在土地供应、房地产信贷、税收等方面对房地产行业进行引导和规范。房地产行业的发展情况和调控政策将会影响本行业的发展。

四、原材料价格波动的风险

本行业产品的主要原材料包括石灰、水泥、硅质材料、钢筋、铝粉等，其中水泥和钢材的价格对加气混凝土制品的生产成本影响较大。受经济波动的影响，水泥和钢材等原材料会有一定幅度的波动，对产品毛利率水平产生一定影响，因此，本行业存在原材料价格波动风险。

五、出现替代产品的风险

加气混凝土制品目前为新型墙体材料中品质较高、功能较多的墙体材料品种。虽然目前市场上尚未出现能够完全替代加气混凝土制品的新型墙材，但是诸多品种如复合轻质板、发泡混凝土等产品发展迅速，未来市场中可能会出现替代性产品将给行业发展带来风险。

六、实际控制人变更风险

公司于2010年12月28日成立，实际控制人为黄鸿荣。2015年8月29日，德沣股份有限召开股东会，同意公司注册资本由100万元增至500万元，股东由2人增至3人，其中新增股东陈木林以货币出资259.50万元，占公司注册资本的51.90%，公司的实际控制人由黄鸿荣变更为陈木林。公司实际控制人的变更，将导致公司的日常经营、盈利模式、发展规划等发生潜在变动，从而可能对公司业绩产生波动风险。

第三章推荐备案情况

一、推荐人推荐情况

山东开来投资有限公司作为本公司的推荐人，对本公司进行了尽职调查和内部审核，制作了《海南德沣环保建材科技股份有限公司股份转让尽职调查报告》等推荐挂牌申请文件，并向海南股交中心报送了推荐德沣建材挂牌的申请文件。

二、批准情况

本公司 2015 年 8 月 29 日召开的创立大会暨 2015 年第一次临时股东大会，同意股份公司申请进入海南股交中心挂牌。本公司创立大会暨 2015 年第一次临时股东大会通过了《信息披露管理制度》，全体股东同意，根据《海南股权交易中心非上市股份有限公司挂牌业务规则（试行）》的规定，履行信息披露义务，真实、准确、完整、及时地披露信息，保证不存在任何虚假记载、误导性陈述和重大遗漏。

山东开来投资有限公司向海南股交中心报送的推荐本公司挂牌申请文件，经海南股交中心审核同意后，报送海南省金融办进行了备案。海南股交中心于 2015 年 X 月 X 日签署《关于同意海南德沣环保建材科技股份有限公司挂牌申请的通知》（琼股交[2015]XX 号），同意本公司在海南股交中心挂牌。

第四章股份挂牌情况

一、股份代码、股份简称、挂牌日期

(一) 股份简称：德沣建材

(二) 股份代码：

(三) 挂牌日期：

二、公司股份总额及分批进入海南股交中心转让时间和数量

(一) 总股本：5,000,000.00 股

(二) 相关法律法规及《公司章程》对股份转让的限制

《公司法》第一百四十一规定：“发起人持有的本公司股份，自公司成立之日起一年内不得转让。公司公开发行股份前已发行的股份，自公司股票在证券交易所上市交易之日起一年内不得转让。公司董事、监事、高级管理人员在任职期间每年转让的股份不得超过其所持有本公司股份总数的百分之二十五；所持本公司股份自公司股票上市交易之日起一年内不得转让。上述人员离职后半年内，不得转让其所持有的本公司股份。公司章程可以对公司董事、监事、高级管理人员转让其所持有的本公司股份作出其他限制性规定。”

《公司章程》第二十六规定：“发起人持有的本公司股份，自公司成立之日起 1 年内不得转让。

公司董事、监事、高级管理人员应当向公司申报所持有的本公司的股份及其变动情况，在任职期间每年转让的股份不得超过其所持有本公司股份总数的 25%。公司董事、监事、高级管理人员离职后半年内，不得转让其所持有的本公司股份。”

(三) 公司股份转让限制情况

1、2015 年 8 月 14 日，有限公司整体变更为股份有限公司，公司全体发起人持有的本公司股份在 2016 年 8 月 14 日之前不得转让。

2、公司控股股东及实际控制人为黄鸿荣，挂牌前六个月内，黄鸿荣不存在受让股份的情况。

3、根据《公司法》规定，公司董事陈木林、黄鸿光、陈木辉、王文航、黄志群，监事高德枝、陈举凤、林祥瑞，高级管理人员黄鸿光、罗益芳应当向公司申报所持有的本公司的股份及其变动情况，在任职期间每年转让的股份不得超过其所持有本公司股份总数的百分之二十五。

（四）挂牌之日，公司股东可转让股份情况

截至挂牌之日，公司股东无可转让股份。

综上所述，股份公司在设立满一年之前，无可转让股份。符合条件的股份将于股份公司设立满一年之日（2016年8月14日）起可进入海南股交中心依法转让。

第五章公司基本情况

一、基本情况

本公司名称（中文）	海南德沣环保建材科技股份有限公司
本公司名称（英文）	HaiNanDeFengEnvironmentalProtectionBuilding MaterialsPolytronTechnologiesCo.,Ltd.
注册资本	5,000,000.00元人民币
法定代表人	黄鸿光
有限公司成立日期	2010年12月28日
股份公司成立日期	2015年8月14日
住所	海口市秀英区永兴镇永德村委会美梅村处
电话	0898-65483301
传真	0898-65483301
电子信箱	496518604@qq.com
董事会秘书	王文航
信息披露负责人	王文航
所属行业	证监会行业分类：非金属矿物制品业（行业代码： C30） 国民经济行业分类：轻质建筑材料制造业（行业代 码：C3024）
经营范围	蒸压灰砂砖、蒸压加气砖、水泥砖生产、加工及销 售。（以上项目凡涉及许可经营的凭许可证经营）。
主营业务	加气混凝土砌块的研发、生产及销售

二、历史沿革

（一）有限公司历史沿革

1、有限公司设立

海口德沅建材有限公司由黄鸿荣、黄鸿光 2 名自然人共同出资设立，设立时注册资本为 100 万元，公司法定代表人为黄鸿荣，公司住所为海南省海口市秀英区永兴镇永德村委会美梅村处，经营范围：蒸压灰砂砖、蒸压加气砖、水泥砖的销售（以上项目凡涉及许可经营的凭许可证经营）。根据设立时海口德沅建材有限公司的章程，海口德沅建材有限公司注册资金一次性于 2011 年 1 月 2 日之前缴足。

2010 年 12 月 1 日，海口市工商行政管理局出具《企业名称预先核准通知书》，同意预先核准公司名称为“海口德沅建材有限公司”。

2010 年 12 月 28 日，德沅有限在海口市工商行政管理局完成登记成立，营业执照注册号：469027000016211，公司类型为有限责任公司。

德沅有限成立时的股东出资情况如下：

序号	股东姓名	出资额（万元）	出资方式	出资比例（%）	实收资本（万元）
1	黄鸿荣	51.00	货币	51.00	0.00
2	黄鸿光	49.00	货币	49.00	0.00
合计		100.00	—	100.00	0.00

2、实收资本变更

2011 年 3 月 3 日，德沅有限股东会同意将公司的实缴资本由 0 万元增加至 100 万元，新增的 100 万元实收资本中，由股东黄鸿荣以货币出资 51 万元，占德沅有限注册资本总额的 51%，由股东黄鸿光以货币出资 49 万元，占德沅有限注册资本总额的 49%。

2011 年 3 月 3 日，海南中执信会计师事务所出具中执信会验字[2011]第 2177 号《验资报告》，截至 2011 年 3 月 2 日，德沅有限已收到股东黄鸿荣以货币形式出资 51 万元、黄鸿光以货币形式出资 49 万元，本次出资总额 100 万元，占德沅有限注册资本的 100%。

2011 年 3 月 7 日，德沅有限在海口市工商行政管理局完成工商变更登记，换发了新的营业执照。

德沅有限本次实收资本变更后，各股东出资情况如下：

序号	股东姓名	出资额（万元）	出资方式	出资比例（%）	实收资本（万元）
1	黄鸿荣	51.00	货币	51.00	51.00
2	黄鸿光	49.00	货币	49.00	49.00
合计		100.00	—	100.00	100.00

3、2013年9月德沅有限经营范围变更

2013年9月10日，德沅有限股东会同意：经营范围变更为“蒸压灰砂砖、蒸压加气砖、水泥砖生产、加工及销售。（以上项目凡涉及许可经营的凭许可证经营）。”通过公司章程修正案。

2013年9月17日，德沅有限在海口市工商行政管理局完成工商变更登记。

4、2015年6月德沅有限法定代表人变更

2015年6月10日，德沅有限股东会同意：免去黄鸿荣执行董事职务，不再担任公司法定代表人；选举黄鸿光为公司执行董事，并为公司法定代表人；通过公司章程修正案。

2015年6月15日，德沅有限在海口市工商行政管理局完成工商变更登记。

（二）股份公司历史沿革

1、股份公司设立

2015年6月27日，德沅有限召开临时股东会，同意公司由有限责任公司整体变更为股份有限公司。

2015年7月10日，青岛天问会计师事务所有限公司出具天问审字[2015]第109号《审计报告》，德沅有限截至2015年6月30日经审计后的总资产为10,548,933.68元，净资产为1,008,236.79元。

2015年7月11日，全体发起人签署《发起人协议》，德沅有限以截至2015年6月30日经审计的净资产1,008,236.79元，按照1.00824:1的比例折成股份1,000,000.00股，每股面值1元，各股东以其持有的德沅有限的出资额所对应的净资产折合为拟成立的德沅股份的股份，超出部分计入资本公积。

2015年7月12日，公司召开创立大会暨2015年第一次临时股东大会，选举了公司董事、监事，并通过了《公司章程》等事项。

2015年8月14日，公司在海口市工商行政管理局进行了工商变更登记并取得海南省工商行政管理局核发的《营业执照》（注册号460100000274322），注册资本为100万元。

德沅股份设立时，股权结构如下：

序号	股东姓名	持股数量（万股）	持股比例（%）
1	黄鸿光	49.00	49.00
2	黄鸿荣	51.00	51.00
合计		100.00	100.00

（三）发起人出资资产的产权变更手续办理情况

截至本说明书签署之日，德沅有限整体变更设立股份公司时，所有的资产、债务、所有者权益、人员均进入股份公司。相关产权变更登记手续正在办理中，重要合同等已向当事人发函告知。

三、主要股东情况

（一）控股股东、实际控制人基本情况

截至本说明书签署之日，黄鸿荣持有公司自然人股51.00万股，占总股本的51%，为公司的控股股东及实际控制人。

黄鸿荣，男，汉族，1984年6月出生，中国国籍，无境外永久居留权，高中学历。2004年-2007年担任广东省阳江市阳东北惯闽乐建材厂总经理；2007年-2010年担任广东省阳江市阳东合山建材厂总经理。

（二）其他持股5%以上股东基本情况

截至本说明书签署之日，黄鸿光持有公司自然人股49.00万股，占总股本的49%。

黄鸿光，男，汉族，1979年12月出生，中国国籍，无境外永久居留权，大专学历。2000年-2007年担任广东省阳江市阳东县合山建材厂总经理；2007年-2010年担任海南广益多新型墙体材料有限公司总经理；2010年-2015年担任海南德沅环保建材科技股份有限公司总经理。

（三）前十名股东及其持股数量、相互间的关联关系

序号	股东姓名	持股数量（万股）	持股比例（%）
1	黄鸿光	49.00	49.00
2	黄鸿荣	51.00	51.00
合计		100.00	100.00

公司股东为兄弟关系。

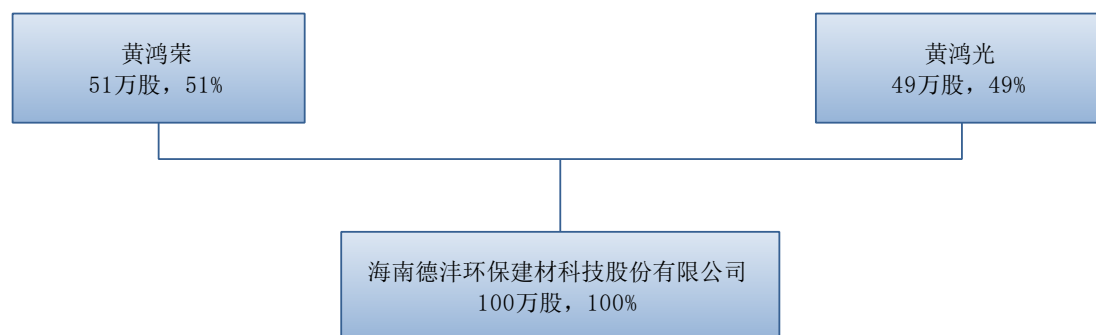
四、员工情况

截至本说明书出具之日，公司拥有员工 51 人，公司为其中 4 人缴纳了养老、失业、医疗、生育、工伤保险。

公司控股股东、实际控制人黄鸿荣已签署承诺，公司将按照社会保险法等法律法规的相关规定，逐步扩大公司社会保险的覆盖面，对未缴纳社会保险造成的潜在补偿和处罚由控股股东承担。

五、公司股权结构

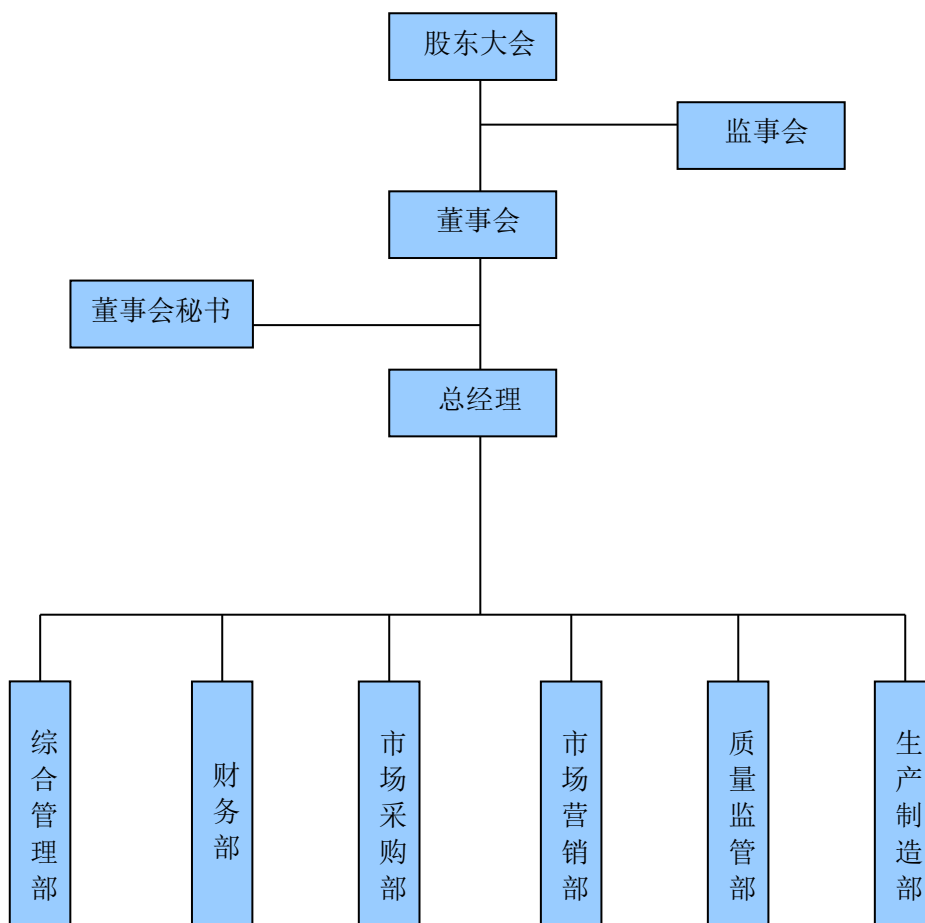
（一）公司股权结构图



（二）公司控股股东、实际控制人所投资的其他企业

截至本说明书签署之日，公司控股股东、实际控制人黄鸿荣没有投资其他企业。

六、公司的组织结构



第六章公司董事、监事、高级管理人员及核心技术人员

一、公司董事、监事、高级管理人员及核心技术人员基本情况

本公司所有董事、监事、高级管理人员均为中国国籍，无境外永久居留权，均未在境外机构担任职务。

（一）公司董事

1、本届董事会基本情况

2015年7月12日，德沣股份创立大会暨2015年第一次临时股东大会选举产生公司第一届董事会，董事会成员5名，任期3年。以下为各位董事任职情况：

董事姓名	职务	产生办法	董事任职期间
陈木林	董事长	股东大会、董事会选举	2015年7月12日-2018年7月11日
黄鸿光	董事	股东大会选举	2015年7月12日-2018年7月11日
王文航	董事	股东大会选举	2015年7月12日-2018年7月11日
黄志群	董事	股东大会选举	2015年7月12日-2018年7月11日
陈木辉	董事	股东大会选举	2015年7月12日-2018年7月11日

2、本届董事会成员基本情况

黄鸿荣、黄鸿光基本情况请参照本说明书第五章“主要股东情况”。

陈木林，男，汉族，1974年9月出生，中国国籍，无境外永久居留权，专科学历。2010年至2011年在云南玖泰投资有限公司任董事长；2011年至2012年在广西安源贸易有限公司任董事长；2012年至2013年在云南宏祯贸易有限公司任董事长；2013年至今在勐海恒泰矿业冶炼有限公司任董事长；2015年8月至今在德沣股份任董事长。

王文航，男，汉族，1969年1月出生，中国国籍，无境外永久居留权，高中学历。2012年-2015年6月担任海口德沣建材有限公司副总。

黄志群，男，汉族，1979年9月出生，中国国籍，无境外永久居留权，高

中学历。1999年-2010年担任福州蓝空塑胶有限公司销售部经理；2012年-2015年6月担任海口德沣建材有限公司销售部总经理。

陈木辉，男，汉族，1978年12月出生，中国国籍，无境外永久居留权，高中学历。2012年-2015年6月担任海口德沣建材有限公司办公室主任。

（二）公司监事

1、本届监事会基本情况

2015年7月12日，德沣股份创立大会暨第一次临时股东大会及职工代表大会选举产生公司第一届监事会，监事会成员现有3人，监事任期3年。以下为各位监事任职情况：

监事姓名	职务	产生办法	监事任职时间
高德枝	监事会主席	股东大会、监事会选举	2015年7月12日-2018年7月11日
陈举凤	监事	股东大会选举	2015年7月12日-2018年7月11日
林祥瑞	职工监事	职工大会选举	2015年7月12日-2018年7月11日

2、本届监事会成员基本情况

高德枝，男，汉族，1981年10月出生，中国国籍，无境外永久居留权，中专学历。2001年-2006年担任福州创源电子有限公司业务经理；2006年-2011年担任福建三明创源电子有限公司业务经理；2012年-2015年担任海口德沣建材有限公司业务经理。

陈举凤，女，汉族，1968年10月出生，中国国籍，无境外永久居留权，大专学历。2011年-2013年担任琼海亨利实业有限公司主管会计；2013-2015担任海南德沣建材科技有限公司主管会计。

林祥瑞，男，汉族，1982年6月出生，中国国籍，无境外永久居留权，初中学历。2012年-2015年担任海口德沣建材有限公司部门主管。

（三）公司高级管理人员

1、本届高管团队基本情况

2015年7月12日，德沣股份第一届董事会第一次会议聘任本届高管团队，任期3年。以下为各位高管人员任职情况：

高管姓名	职务	产生办法	任职时间
黄鸿光	总经理	董事会聘任	2015年7月12日-2018年7月11日
王文航	董事会秘书	董事会聘任	2015年7月12日-2018年7月11日
罗益芳	财务负责人	董事会聘任	2015年7月12日-2018年7月11日

2、本届高管人员基本情况

黄鸿光基本情况请参照本说明书第五章“主要股东情况”。

罗益芳，女，汉族，1985年6月出生，中国国籍，无境外永久居留权，高中学历。2010-2014年担任海南琼海亨利实业有限公司会计；2014-2015年担任海口德沣建材有限公司会计。

（四）公司核心技术人员

公司未单独认定核心技术人员。

二、公司与上述人员签订合同情况及为稳定上述人员已采取和拟采取的措施

公司与董事陈木林、黄鸿光、王文航、黄志群、陈木辉，监事高德枝、陈举凤、林祥瑞，高级管理人员罗益芳签订了《劳动合同》及《保密协议》。

公司为稳定高级管理人员及核心技术人员已采取和拟采取的措施如下：

（一）公司为高级管理人员及核心技术人员提供行业内具有竞争力的薪酬待遇，并给予充分的发展空间和提升能力的机会，以激发管理层及核心技术人员的
工作热情。

（二）公司拟通过股权优化和股权激励方式提高管理层的积极性。

（三）公司拥有良好的企业文化并得到广大员工的认可。公司通过企业文化建设，创造和谐的工作环境，提升高级管理人员及核心技术人员对企业的认同感与归属感。

三、董事、监事、高级管理人员及核心技术人员持股情况

姓名	职务	持股数量（万股）	持股比例
黄鸿光	董事、总经理	49.00	49.00%
陈木林	董事长	0.00	0.00%
王文航	董事会秘书、董事	0.00	0.00%
黄志群	董事	0.00	0.00%
陈木辉	董事	0.00	0.00%
高德枝	监事会主席	0.00	0.00%
陈举凤	监事	0.00	0.00%
林祥瑞	监事	0.00	0.00%
罗益芳	财务负责人	0.00	0.00%
合计		49.00	49.00%

四、董事、监事、高级管理人员的任职资格

公司所有董事、监事、高级管理人员均不存在《公司法》第一百四十六条不得担任公司董事、监事、高级管理人员的情形，其聘任均符合公司章程所规定的程序，符合法律法规规定的任职资格。

五、董事、监事、高级管理人员相互之间的亲属情况

截至本说明书签署之日，公司董事、监事、高级管理人员不存在亲属关系。

六、董事、监事、高级管理人员在其他公司的任职情况

截至本说明书签署之日，公司董事、监事、高级管理人员不存在在其他公司任职的情况。

第七章公司业务和技术情况

一、公司业务情况

（一）公司的经营范围及主营业务

公司的主营业务为加气混凝土砌块的研发、生产及销售。

按照国家统计局《国民经济行业分类（GB/T4754-2011）》标准，公司的业务属于轻质建筑材料制造业（行业代码：C3024），按照证监会行业分类属于非金属矿物制品业（行业代码：C30）。

（二）公司主要产品及服务

公司的主要产品为加气混凝土切块。

加气混凝土是一种轻质、多孔的新型建筑材料，具有质量轻、保温好、可加工和不燃烧等优点，可以制成不同规格的砌块、板材和保温制品，广泛应用于工业和民用建筑的承重或围护填充结构，受到世界各国建筑业的重视，成为许多国家大力推广和发展的一种建筑材料。

加气混凝土是以硅质材料和钙质材料为主要原料，掺加发气剂，经加水搅拌，由化学反应形成孔隙，经浇注成型，预养切割，蒸汽养护等工艺过程制成的多孔硅酸盐混凝土，其主要特点表现在以下几个方面：

1、重量轻

加气混凝土的体积密度一般为 400~700kg/m³。相当于实心粘土砖的 1/3，普通混凝土的 1/5，也低于一般轻骨料混凝土及空心砌块、空心粘土砖等制品，因而，采用加气混凝土作墙体材料可以大大减轻建筑物自重，进而可减小建筑物的基础及梁、柱等结构件的尺寸，可以节约建筑材料和工程费用，还可提高建筑物的抗震能力。

表 1 几种常用建筑材料的体积密度（kg/m³）

材料	加气混凝土	木材	实心粘土砖	灰砂砖	空心砌块	陶粒混凝土	普通混凝土
指标	400~700	400~700	1600~1800	1700~2000	900~1700	1400~1800	2000~2400

2、保温性能好

加气混凝土内部具有大量的气孔和微孔，因而有良好的保温隔热性能，加气混凝土的导热系数通常为 $0.09 \sim 0.22 \text{ W/(m} \cdot \text{K)}$ ，仅为实心粘土砖的 $1/4 \sim 1/5$ ，普通混凝土的 $1/5 \sim 1/10$ ，通常 20cm 厚的加气混凝土墙的保温隔热效果，相当于 49cm 厚的普通实心粘土砖墙，不仅可节约采暖及制冷能源，而且可大大提高建筑物的平面利用系数，是唯一采用单一材料即可达到节能设计标准的新型墙体材料。

表 2 几种常用建筑材料的导热系数 (W/m.K)

材料	加气混凝土	土坯墙	实心粘土砖	空心混凝土砌块	浮石混凝土砌块	普通混凝土	玻璃
指标	0.09~0.22	0.70	0.43~0.81	1.0~1.046	0.28~0.40	1.50	0.75

表 3 主要建材热物理性质

材料种类	体积密度 (kg/m ³)	导热系数 (W/m.K)	导温系数 (m ² /h)	比热 (kJ/kg.k)	蓄热系数 (w/m ² .k)	湿度 (wt%)
加气混凝土	525	0.128	0.00095	0.92	2.612	0
	700	0.22	0.00085	1.34	3.86	15.3
钢筋混凝土	2500	1.63	0.00280	0.84	15.58	——
黏土砖	1668	0.43	0.00124	0.75	6.23	0
石膏板	872	0.30	0.00112	1.09	4.60	10.07
玻璃	2500	0.76	0.00130	0.84	10.70	——
陶粒	900	0.41	0.00194	0.84	4.71	——

3、良好的耐火性能且不散发有害气体

加气混凝土的主要原材料大多为无机材料，其本身又具有保温隔热性能，因而，还有良好的耐火性能，并且遇火不散发有害气体；由于对建筑物中的钢筋具有较好的作用，当加气混凝土建筑遭遇火灾时，往往仅在表面造成损伤，对结构性能并不起根本的破坏。

表 4 加气混凝土的耐火性能

产品种类	干密度 (kg/m ³)	厚度 (mm)	耐火评定
水泥.石灰.砂	500	100	240min
		150	>240min

4、具有可加工性

加气混凝土不用粗骨料，具有良好的可加工性，可锯、刨、钻、钉，并可用

适当的粘结材料粘结，给建筑施工提供了有利的条件。

5、原料来源广、生产效率高、生产能耗低

加气混凝土可以用砂子、矿渣、粉煤灰、尾矿、煤矸石及生石灰、水泥等原料生产，可以根据当地的实际条件确定品种和生产工艺，并且可大大利用工业废渣。加气混凝土是粉煤灰间接利用的极好产品，加气混凝土的资源利用率较高（1m³ 原材料可生产 5m³ 的产品），遵循减量化节约原则和循环经济战略。

加气混凝土的生产效率比较高，一个中等的规模的加气混凝土工厂，年人均实物劳动效率可达 600M³ 左右。少数自动化程度较高的企业则达 900~1000M³，比粘土砖（180M³）及混凝土砌块（500~800M³）都高。

加气混凝土生产耗能较低。其单位制品的生产能耗 56.8kg（标煤），仅为同体积粘土砖能耗的 50%。

表 5 几种外墙材料生产总能耗

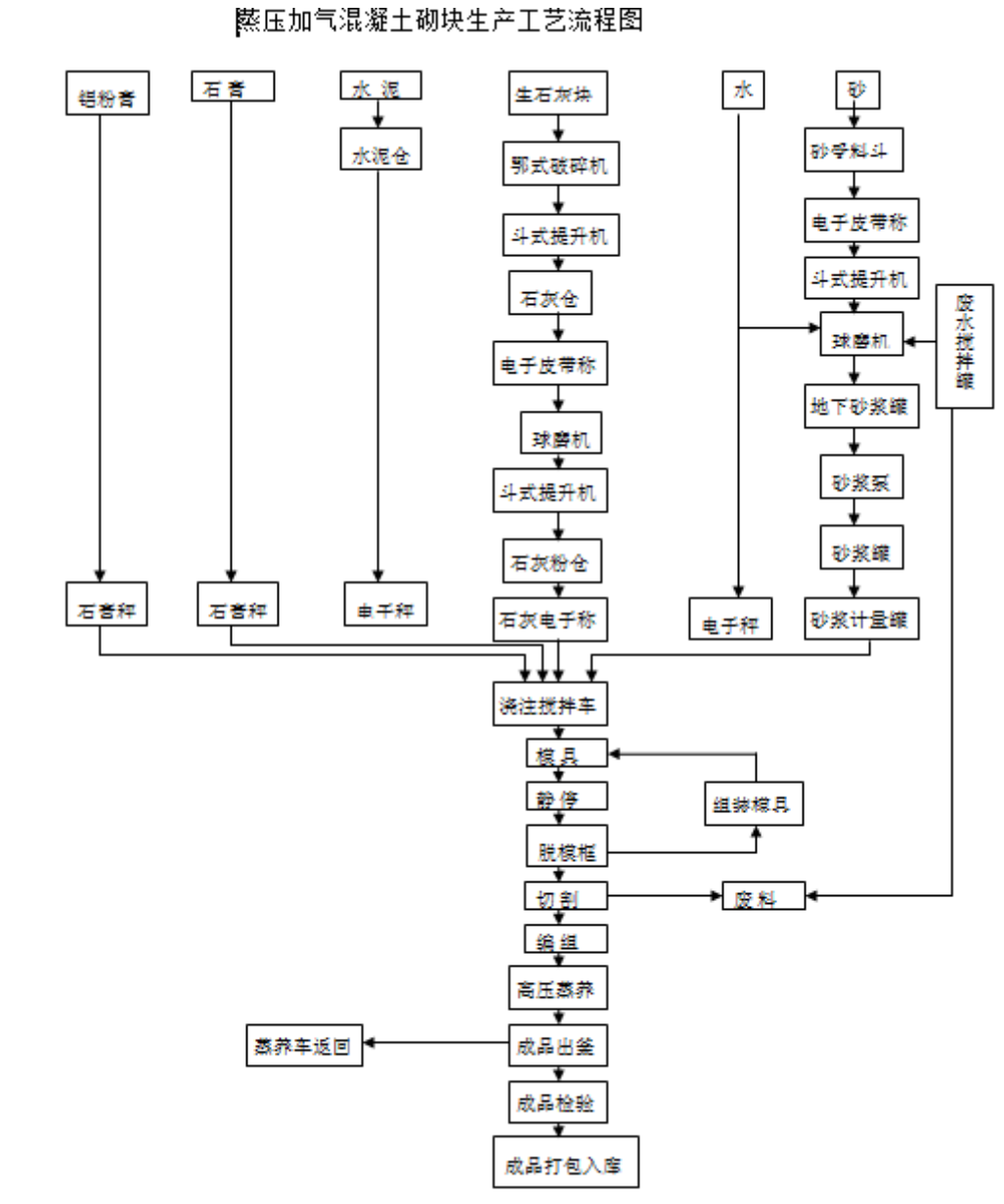
墙体种类	墙厚（cm）	每 m ² 墙面材料生产能耗（kg 标煤）			
		制品	水泥、石灰	钢筋	合计
粉煤灰加气混凝土	20	13.16	4.6	3.5	21.28
混凝土砌块	37	14.58	4.6	3.5	22.68
灰砂砖	37	23.33	4.03	0.57	27.93
陶粒混凝土	28	43.00	1.16	3.48	47.64
实心粘土砖	37	31.92	4.03	0.57	36.52

加气混凝土在我国的工业化生产历史虽然不到四十年，但其产品门类已发展到非承重砌块、承重砌块、保温块、墙板与屋面板，被广泛用于工业与民用建筑，成为一种极富生命力的新型建筑材料。1996 年 12 月，在全国墙改工作会议上，邹家华副总理提出，大力发展节能、节土、利废的符合可持续发展战略的建筑材料，其生产能耗是实心粘土砖 1/2~1/3；体积密度 300~800kg/m³。为此建筑物基础造价可降低 15%，运输能耗降低 10%；导热系统是实心粘土砖的 1/4~1/5，20cm 加气混凝土的保温隔热效果相当于 49cm 粘土而言，每生产 1 万 m³ 产品可消纳粉煤灰 1.45 万吨，节省灰场用地 0.5 亩，节省烧砖用地 5 亩，减少 C20 排放 850 吨。

(三) 公司的生产模式

加气混凝土主要工艺流程分原材料制备、配料、浇注、静停、切割、蒸压养护及出釜打包等工序。

蒸压加气混凝土砌块生产工艺流程图



1、原材料制备

生产加气混凝土首先将硅质材料如砂子、粉煤灰和粉状石膏等按一定比例混合进行磨细，加水湿磨制浆，同时自始至终加入切割产生的废料浆，主要为改善粉煤灰或砂的特性，称为废浆返磨工艺。购入的石灰大多为块状，因此，石灰也必须经过破碎和粉磨。其它辅助材料和化学品也常经制备使用。原材料制备工序，是配料的准备工序，是使原材料符合工艺要求的再加工及完成配料前的贮备均化

陈化过程，是直接影响整个生产过程能否顺利进行、产品质量能否达到要求的最基本的工艺环节。

2、配料

配料是把制备好并贮存待有的各种原料进行计量、温度和尝试的调节和少量掺加材料的现场计量制备，然后按工艺要求，依次向搅拌设备投料。配料是加气混凝土工艺过程的一个关键环节，关系到原材料之间各有效成分的比例，关系到料浆的流动性和粘度是否适合铝粉的发气及坯体的正常硬化等，对发气膨胀、硬化过程及制品性能都有最直接的影响。

3、浇注

浇注工序是加气混凝土区别于其它各种混凝土的独特的生产工序之一。浇注工序是把前道配料工序经计量及必要的调节后投入搅拌机的物料进行搅拌，制成达到工艺规定的时间、温度、稠度要求的料浆，通过搅拌机的浇注口（故又称浇注搅拌机）浇注入模。料浆在模具中进行一系列物理化学反应，产生气泡，使料浆膨胀、稠化、硬化，形成加气混凝土坯体。浇注工序是能否形成良好气孔结构的重要工序。与配料工序一道构成加气混凝土生产工艺过程的核心环节。

4、静停

静停工序主要是促使浇注后的料浆继续完成稠化、硬化的过程，实际上这一过程从料浆浇注入模后即开始，包括发气膨胀和坯体养护两个过程，以使料浆完成发气形成坯体，并使坯体达到一定强度，以便进行切割，通常，这一过程是在一定温度条件下进行，所以，又称热室静停。这一工序，应避免震动，同时，严格注意发气过程浆体的变化，并反馈至配料、浇注工序。

5、切割

切割工序是对加气混凝土坯体进行分割和外形加工，使之达到外观尺寸要求。切割工艺体现了加气混凝土便于进行大体积成型、外形尺寸灵活多样而能大规模机械化生产的特点，也是加气混凝土有别于其它混凝土的一个较突出的优点，切割工作可以机械进行，也可人工进行。为了提高生产效率和产品质量，人们设计了专用的切割机，构成了加气混凝土生产工艺的核心，并形成不同的专利技术。切割工序直接决定加气混凝土制品外观质量和某些内在质量。

6、蒸压养护

蒸压养护工序是加气混凝土坯体进行高压蒸汽养护。对加气混凝土而言。只有经过一定温度和足够时间的养护，坯体才能完成必要的物理化学变化，从而产生强度，满足建筑的需要。这个过程通常要在 174.5℃ 以上的进行，因而，常密封良好的蒸压釜，能入具有一定压力的饱和蒸汽进行加热，使坯体在高温高湿条件下，充分完成其水热合成反应，得到所需要的新矿物，使加气混凝土具有一定强度及其它物理力学性能。蒸压养护工序决定了加气混凝土内在性能的最后形成。

7、出釜打包

出釜打包是加气混凝土生产的最后一道工序，包括制品出釜、吊运、检验、包装及小车、底板的清洁涂油，保证向市场提供合格的产品及下一个生产循环的正常进行，对加气混凝土制品进行包装，包装也由包装机械，采用热塑包装。

二、公司所处行业基本情况

公司目前的主营业务为加气混凝土砌块的研发、生产及销售。

（一）行业的主管部门、行业协会及相关政策

1、监管体质

目前，加气混凝土行业宏观管理职能由国家发展与改革委员会承担，主要负责制定产业政策。行业指导和服务职能由行业协会承担，主要是中国加气混凝土协会。

2、主要法律法规及相关政策

国家为鼓励发展节能、节地、利废的新型墙体材料，以替代量大面广的实心粘土砖，推出一系列新政策，按照国务院令第 82 号、建科 [1991] 619 号、国发 [1992] 66 号、财税字 [1994] 001 号、财税字 [1995] 44 号、国发 [1996] 36 号、国发 [1997] 37 号、建科函 [1998] 68 号、国办发 [1999] 72 号、建住 [1999] 295 号等文件之规定，这些政策概括起来有以下内容：

（1）发展新型墙体材料的基建、扩建、技改项目，实行固定资产投资方向调节税率为 0% 的政策；

（2）发展新型墙体材料的项目，可列入国家开发银行的基本建设政策性投资项目，可享受政策性贷款；

(3) 发展新型墙体材料的项目，引进外国先进设备，免征进口设备关税和进口产品增值税；

(4) 凡企业利用本企业外的大宗煤矸石、炉渣、粉煤灰作主要原料、生产建材产品的所得，自生产经营之日起，免征所得税 5 年；

(5) 对企业生产的原料中掺有不少于 30% 的煤矸石、粉煤灰、炉渣及其它废渣的建材产品，免征产品增值税；

(6) 进行废渣收费或变相收费，对利用废渣生产新型墙体材的企业，排渣单位应积极给予支持，有条件的可以给予补贴；

(7) 对生产实心粘土砖企业征收土地使用税；

(8) 在城市建设中限制使用实心粘土砖作为框架结构的填充材料，禁止强度等级 MU10 以下的实心砖在 5 层以上的建筑中使用；

(9) 发展节能建筑和新型墙体建筑纳入城市建设总体规划，确保新型墙材建筑每年按一定比例增长；

(10) 积极推行按使用面积计算房屋售价；

(11) 使用实心粘土砖在价外加收一定费用，建立发展新型墙体材料“专项基金”，用于墙体企业的技术改造和建筑应用技术与开发；

(12) 各地从技术改造资金中划拨一定比例用于墙体企业技术改造；

(13) 采暖地区要按期达到国际颁布的《民用建筑节能设施标准》，非采暖地区要结合改善建筑物热环境制定应用新型墙材的具体规划，其人力组织实施，以此推动新型墙体材料和保温隔热材料发展，促进节能建筑全面推广；

(14) 大中城市对节能建筑和新型墙材建筑，可根据当地情况，适当减免城市设施配套费用。

(二) 行业发展现状

1、国外加气混凝土的发展状况

上世纪20年代中期，瑞典建筑师发明了加气混凝土。自1929年在瑞典投入商业生产，加气混凝土至今已有90多年的历史，产品生产与应用范围扩展至全球40多个国家与地区。

加气混凝土具有高强度质量比、可承重、保温、防火以及防毒等优点，最早期应用形式主要以加气混凝土砌块为主。随着施工单位对缩短工期的强烈要求，

加气混凝土板的应用越来越广泛。加气混凝土板间距结构承载，防火以及保温功能，主要用于民用低层住宅的称重剪力墙、楼板以及屋面板，框架机构的外围护墙板以及内隔离墙等。仅2009年，全球范围内的加气混凝土产量就近亿立方米。以下是关于欧、美、日等国家与地区应用加气混凝土的介绍。

（1）欧洲

随着建筑材料市场竞争的加剧、劳动力成本的提高以及施工单位对缩短施工周期的强烈要求，加气混凝土的市场竞争不断加剧，欧洲加气混凝土市场经历了两个重要转型：一是从立方米产品向平方米产品的转型，也就是说，从标准的砌块产品向可现场组装的预制墙体系统的转变；二是提升产品质量，开发了表面平滑的、不需要抹灰找平的板材制品。因此，上世纪80年代以来，加气混凝土板在狗周地区的市场份额逐年增加。2009年，欧洲加气混凝土协会统计，加气混凝土产量已经达到1630万立方米，加气混凝土材料占整个欧洲建筑工程材料用量的60%—80%。

（2）北美洲

加气混凝土进入北美市场的时间较晚。以1993年为分界线，加气混凝土在北美完成了从0到将近70万平方米的跨越。加气混凝土制品开始主要（踢被是美国南部）应用于商业建筑领域，同时开始向美国北方地区以及民用建筑领域拓展。目前，大约75%的加气混凝土用于底层商业和工业建筑，25%的加气混凝土应用于民用建筑。

截止2007年，美国孕育在抗震等级要求为A、B的地区无限制使用加气混凝土；在抗震等级要求为C的地区，加气混凝土建筑不应高于12米。随着科研工作地开展，美国加气混凝土制品协会正在女里讲加气混凝土应用于抗震等级要求为D和E的地区，目前已经有了重大突破。

美国市场上有三个密度等级和强度等级的加气混凝土制品。低密度等级的加气混凝土主要作为非承载填充物；中密度等级加气混凝土可以应用于建造六层以下的建筑；高密度等级加气混凝土主要应用于隔声墙。

（3）日本

自从1962年加气混凝土进入日本市场至2003年位置，日本企业共生产8400万立方米加气混凝土，占建筑材料总用量的80%，加气混凝土在日本市场增长非常迅速，主要以加气混凝土板材为主。在日本，加气混凝土的使用方法以及应用

的建筑系统与欧洲国家大不相同，特别是加气混凝土机构抗震技术。1995年阪神大地震之后，日本政府部门进一步提高对墙体抗震性能的要求。采用抗震节点链接设计的配筋加气混凝土薄板广泛应用于高层建筑外挂板，同时加气混凝土薄板平滑的表面具有极佳的装饰功能。

（4）澳洲

德国进入澳大利亚市场，开发了CSR加气混凝土系统。目前，配筋加气混凝土板材主要结合木结构作为外围护使用。澳大利亚建筑结构设计标准要求配筋加气混凝土板必须结合钢结构或其他能承担地震水平荷载的结构体系使用。

作为绿色建筑材料，加气混凝土在新西兰也得到了广泛的认可。新西兰的公司也成功开发了加气混凝土幕墙系统应用于框架结构。

2、国内加气混凝土的发展状况

“十一五”期间，加气混凝土产量快速增长，经济和社会效益显著。全国加气混凝土产量由2005年的1230万立方米，增长到2009年的3100万立方米，加气混凝土的产量占墙体材料的2.5%。“十二五”期间，仅新增城镇人口所需新型墙体材料5.5亿立方米。除新建建筑外，原有建筑的改造也需要大量的墙体材料。据预测，2015年全国加气混凝土需求量将超过5000万立方米，为加气混凝土的发展带来广阔的市场前景。另外，市场结构升级将为加气混凝土板和高性能加气混凝土砌块带来发展的机会。

我国生产的加气混凝土按用途分为：非承重砌块、承重砌块、墙板与屋面保温板，产品门类齐全。目前，我国加气混凝土生产以砌块为主，近几年加气混凝土板材产量已开始逐年增长，其中屋面保温板占板材的50%以上。

加气混凝土根据所用硅质原料的不同，分为砂加气混凝土和粉煤灰加气混凝土。目前国内大部分企业是以粉煤灰作为硅质原料生产粉煤灰加气混凝土制品，占总产量的80%，砂加气混凝土制品仅占总产量的20%左右，同时砂加气混凝土制品的价格高于粉煤灰加气混凝土制品价格约200%。近十年，随着国外先进生产技术装备的引进，砂加气混凝土制品发展较快，在一些大城市如上海、南京、北京、天津等地发展较快。

目前我国大力倡导节能降耗节约土地能源，我国墙体材料产品的95%是实心粘土砖，每年墙体材料生产能耗和建筑采暖能耗近1.5亿吨标煤，约占全年能耗总量的15—18%。全国煤电企业每年排放3.8亿多吨粉煤灰和灰渣。不仅大量占

用土地，而且污染环境，因此，大力发展节能、节地、利废保温隔热的新型墙体材料。加快墙体材料改革，推进建筑节能的工作已成为全国性刻不容缓的大事。为了贯彻《中华人民共和国国民经济和社会发展十年规划和十一五纲要》中关于加快墙体材料改革，开发和推广节能、节地、节材的住宅体系的精神，新型墙体材料年产量占墙体材料年产量的比例由 2000 年的 5%提高到 15%，寒冷地区新型墙体材料和节能建筑，全部按采暖能耗降低 5%设计建造。从政策和法规上推动了新型材料的发展，限制了粘土实心砖的生产和使用。加气混凝土砌块是 20 世纪 30 年代发展起来的一种新型建筑材料，在我国也已有 60 年的生产应用历史。正式规模发展生产是从 1968 年建成北京粉煤灰加气混凝土砌块厂开始。我国先后从国外引进了一些先进的成套设备，在此同时，也投入了一定的力量，进行了研究设计工作，形成了适合我国国情的中、小型加气混凝土砌块生产技术，制定了全国统一的产品标准和校核办法。加气混凝土砌块的推广应用技术也得到了很大的发展，形成独立的自承重和非承重建筑体系，并且制定了应用技术规程，加强了设计队伍装备建设，极大的促进了我国加气混凝土砌块工业的发展。总之，加气混凝土块产品已广泛的被设计院，施工单位所采用，尤其在西北寒冷地区更加显示出它的特点——保温隔热，质轻、节能，抗震的效果，享有优越的产业政策，产品发展前景广阔，也是经济效益和社会效益最佳的建设项目。

由于加气砖容重轻，保温、隔热、隔音，易加工，且生产原料丰富，特别是使用粉煤灰，又能综合利用工业废渣，治理环境污染、节约耕地，有着良好的社会效益和经济效益，是一种替代传统实心粘土砖的理想墙体材料，多年来，一直受到国家墙改政策和环保政策的大力支持，是一种具有广阔的市场发展前景的产业。

现在国家在城市建设中限制使用实心粘土砖作为框架结构的填充材料，禁止强度等级MU10以下的实心砖在5层以上的建筑中使用。现在许多先进地区已经全面禁止红砖使用。设计单位在设计楼房的过程中就标明使用加气砖，如使用红砖，质检部门将不予验收。所以加气砖的市场潜力很大。随着建筑市场的平稳发展，今后，加气砖的市场前景前景将异常广阔。

（三）行业发展前景

随着我国基础设施建设和住宅产业的发展，以加气混凝土为代表的新型墙体材料进入了快速发展时期。早在“九五”规划中，国家就把新型建筑材料作为重点发展的产业，各级政府都制定了有关的政策和法规，为发展新型墙体材料提供了有力的保障。国家四部一委专门成立了国家墙体材料改革办公室，针对发展新型墙体材料、限制实心粘土砖生产出了一系列政策，把加气混凝土作为大力发展的新型墙体材料，在《新型建材及发展导向目录》中将加气混凝土作为首选产品之一。

按国家土地资源保护政策，要求华东地区地级市于2008年前禁止使用实心粘土砖，国家在“住宅建设中逐步限时禁止使用实心粘土砖”的规定中，凡经设计部门设计的建筑物均不准采用实心粘土砖。因此，研制和开发实心粘土砖的代用品是墙体建筑材料革新的当务之急。

按照加气混凝土“十二五”发展规划的目标，即：2015年，全国混凝土年产量达到5000万立方米，每年实现利用工业固体废弃物1100万吨，节约土地25000亩，节约能源130万吨标准煤。

2015年，加气混凝土平均单线生产能力应达到15万立方米以上，产品合格率95%以上，其中外观尺寸应达到《蒸压加气混凝土砌块》（GB11968-2006）规定的优等品指标。

2015年，进一步促进节能减排，全行业生产能耗降低1.5千克-标准煤/立方米，实际单位能耗33.1千克-标准煤/立方米，大量倡导生产估费利用和中水利用，努力降低废弃物排放。

根据此目标，“十二五”期间加气混凝土的发展重点是：积极发展利用当力资源，特别是利用工业固体废弃物资源，生产高性能、高强度和系列化的产品。沿海城市应以板材为发展重点，提高产品附加值；以建设市场需求为导向，以规模化、成品化促进加气混凝土房屋的开发；结合结构调整，积极淘汰落后生产线；内地城市以提高产品质量和提高单线产量为重点，积极提高加气混凝土的市场占有率。加气混凝土装备应以提高切割精度、提高运营稳定性和机械化自动化程度、实现无硬料生产为重点，积极推进装备的规模化。

（四）行业竞争格局

我国加气混凝土生产企业从技术装备看，可分为三类档次：第一类是引进国外先进技术的企业，技术装备先进，企业管理水平较高，产品质量好。这类企业生产的一班容量在600kg/立方米制品的抗压强度在5.0MPa以上，外观尺寸偏差小于1.5mm。其建筑物基本没有空鼓开裂等质量问题，热工性能指标均达到国际先进水平，是我国加气混凝土行业的先锋。

表 1 国外生产线引进情况

国别	技术类型引入	生产线数(条)	引进生产能力	
瑞典	Siporox	I	1	15
	Siporox	II	1	20
			1	10
德国	YTONG		2	20+20
	Wehrhahn	I	1	10
		II	1	20
		III	1	40
	Dorstener		1	18
	Hetten	I	1	10
		II	2	20+20
Sterna		1	10	
波兰	Unipol	3	20+20+20	
罗马尼亚	Hebel	3	20+20+20	
日本	三木	1	20	

第二类为采用先进国产装备的企业，主要以空中反转切割机和地面翻转切割机为主。这类企业产品外观尺寸偏差逼近1.5mm，原材料采用粉煤灰和普通河沙、尾矿砂，其成品的物理力学性能比第一类企业略有逊色，但由于生产成本较低，产品质量稳定，在江、浙、沪地区多采用专门技术进行施工，建筑质量有保证，具有较强的市场竞争力，与第一类企业构成我国加气混凝土行业的主题。

第三类是装备水平不高的小型企业，生产规模小，大部分为简易机械生产，技术落后，管理水平低，产品质量较差，主要分布在小城镇。

据业内专家估计，这三类企业的生产能力之比大致约为30:40:30。

目前三类企业各自在细分市场较为稳定，但日后三类企业必然走向淘汰趋势。

（五）行业进入壁垒

1、行业技术和行业经验的积累

优等品加气混凝土生产行业是技术密集型行业，技术专业性强，企业在本行业从事经营，需要有较强的技术沉淀及先进设备，这从不同层面树立起了本行业的参照指标和市场准入壁垒。同时，对于面向行业应用的企业而言，需要对行业客户的业务流程和应用环境有较深入的了解，并且能与客户的其他系统紧密集成，因此，一定的市场需求经验积累也成为本行业的进入壁垒。

2、客户忠诚度的形成

3、人才的投入

高质量加气混凝土的生产需要有高素质的生产技术指导，行业内高素质的技术人才和管理人才相对有限，这形成了本行业的进入壁垒。

（六）影响行业发展的有利和不利因素

1、影响行业发展的有利因素

（1）国家产业政策支持

随着资源集约化利用、节能减排等法规不断的落地及完善，国家相应的配套政策陆续出台，这都对新型建筑材料给予大力的政策支持，且后续跟进部署将日益完善。

（2）下游需求推动

伴随生活质量的日益调高，人们对住房的要求越发提升，相应的，开发商在建设房屋会综合性的引入一系列环保、舒适、节能的统一设计，而这些设计都离不开加气混凝土这种基础建材；此外，节能建材会倒推工业厂房缩减运营成本，进而加大厂房改造，推升加气混凝土消费。

（3）行业体系逐步完善

借助市场需求、政策导向等相关因素的利导，整个加气混凝土行业将由目前分散式的生产发展成集中式的生产，区域性的行业龙头将逐步出现，这对整个行业的发展是极为有利的。

2、影响行业发展的不利因素

（1）原材料问题

目前加气混凝土的添加材料较为单一，主要以砂和粉煤灰为主，而且添加材料的上游生产厂商普遍以小规模作坊居多，生产不具规模性，而且添加材料的质量无法保证。

（2）产品质量普遍较差

我国大部分产品达不到国标要求，这主要体现在产品容重普遍偏高，抗压强度达不到该容重下的国标，产品气孔结构差，数量不等，外挂尺寸差等。

（3）生产工艺仍较为落后

功能不骗不全，产品品种单一，工业设备简陋，设备制造质量不高，总体水平与国外先进水平差距较大。

（4）区域发展不平衡

中国加气混凝土源于北京，推广于东北三省、京广、陇海两线，火热于山东、江苏、浙江、珠江三角洲，城县东南、西北热，东北、西南冷的局面。

现阶段，我国电子商务系统软件产品开发商数量较多，且规模普遍较小，市场竞争激烈，市场竞争压力使得部分开发商快速模仿流行的电子商务系统软件产品，或为了抢占市场先机压缩产品开发周期，使得市场上电子商务系统软件产品同质化严重，且质量参差不齐，不利于行业的有序发展。

三、公司面临的主要竞争状况

（一）公司在行业中的竞争地位

中国加气混凝土协会数据显示，截至 2011 年，全国已建成生产企业约 800 家，总设计生产能力 7000 万立方米，产量为 5700 万立方米。

当前加气混凝土生产企业可分为三个层次：第一层次为引进国外先进生产线的企业，该类企业规模大、技术先进、产品质量高、经营理念新颖，是我国加气混凝土行业的先锋；第二层次是以本公司为代表的装备国产设备为主的企业，该类企业所生产的产品较第一层次略为逊色，但生产成本较低、产品质量较为稳定，是我国加气混凝土行业的主体；第三层次的企业规模小、生产设备比较落后、产品质量波动较大。

总体来看，加气混凝土行业内部在低端产品细分领域竞争较为激烈，但在高端细分市场如板材等领域的参与者数量较少。

公司经过十多年的发展,目前已经成为岛内加气混凝土产品领域的龙头企业之一,同时在生产工艺、技术配方、产品特性和市场应用领域方面形成了明显的差异化优势。

公司生产的加气混凝土产品与岛内其他混凝土产品相比更轻强度更高,充分体现了其轻质高强的质量技术优势,因此形成了一定的差异化特色。另外加气混凝土制品的特性和国内物流成本较高,导致加气混凝土产品均存在一定的销售半径。公司立足海南岛内多年,在岛内积累了较多的客户资源,取得了较好的经营业绩。

(二) 公司的竞争优势

1、技术优势行业经验优势

经过前期的积累,公司已形成一套专业、完整、成熟的研发、生产模式。期间,常年的营销铺垫,这为公司积累了丰富的市场经验。

2、人才优势

公司的员工大多在建筑、建材行业的技术骨干,有着丰富的理论经验与基础功底,加之多年的从业经验,公司员工整体技术水平与个人素养较高。

3、拥有高质量的客户资源

由于公司的产品主要面向国内中高端市场,产品主要应用于具有标志性的建设项目。公司优质的产品和高效的服务,积累了高质量和稳定的客户资源,与客户建立了良好的合作关系,客户认可程度较高。

4、业务的专注

公司自成立以来,一直致力于加气混凝土的研发、生产,在向客户提供产品的过程中,积累了丰富的项目经验。专业是公司树立品牌的根基。

(三) 公司的竞争劣势

1、融资渠道单一,资金实力无法满足公司跨越式发展需要

公司属轻资产行业,虽然原有的融资渠道能维持公司稳定的经营、拓展,但与同行业大型公司相比,资金实力较弱,限制了公司在经营规模、经营区域、技术研发、人才引进等方面的快速发展。

2、销售区域集中

公司当前的主要劣势为客户区域分布过于集中。公司产品的特性和国内物流成本较高，导致公司产品存在一定的销售半径。目前公司的生产基地均在海南省内，因此公司主要客户也集中在岛内，公司开拓国内其他区域市场的力度尚待加强。

（四）公司采取的竞争策略和应对措施

1、积极壮大营销队伍

好的产品需要强大的营销能力才能充分的体现价值。公司在后期将继续扩大营销队伍的组件及整体能力的提升，在保证、提高质量的前提下，继续扩大品牌知名度。

2、积极拓展融资渠道

为克服现阶段规模较小、资金有限的不足，公司将在强化内部管理、降低运营费用做到开源节流提高利润率的同时，积极拓展融资渠道。

3、人才建设

公司前期的发展得益于技术人才的充沛，后期公司将继续扩大人才的培养，做好人才的衔接工作，理顺内部人员培训及选拔机制，做好外部人才的引进。

四、公司质量控制情况

建筑材料的产品质量一直是下游客户关注的重点问题。公司从设立以来就一直坚持以国内上产品质量要求较高的JIS标准为企业标准进行企业的各项管理工作，始终把产品质量作为企业发展的重中之重。公司设立有总经理直管的专门的品质管理部门和质量管理责任者对公司产品进行监管，一直努力从管理组织角度提升公司的监管能力。目前的生产和管理水平、设备的先进性等条件可以保障公司产品的质量满足不同客户的需求，从而保证公司的市场竞争优势地位。

五、公司知识产权及非专利技术情况

（一）商标

截至本说明书签署之日，公司未申请商标注册。

（二）专利权

截至本说明书签署之日，公司未申请相关专利权。

（三）公司的非专利技术情况

截至本说明书签署之日，公司不存在重大非专利技术情况。

六、公司前五名客户及供应商情况

（一）主要客户情况

2014年，公司对前五名客户合计销售额占当年营业收入的比例为57.49%，具体的销售金额及占当年营业收入的比重情况如下：

2014年主要客户	销售金额(元)	占当年销售总额比例
福建建工集团总公司	882,751.93	22.20%
湖南六建建筑工程公司	640,324.45	16.10%
中天建设集团有限公司	309,999.9	7.79%
海口四建建筑工程公司	203,268.00	5.11%
海口华源泰贸易有限公司	250,000.00	6.29%
前五大客户合计	2,286,344.28	57.49%
2014年营业收入	3,976,894.67	100.00%

2015年1-6月，公司对前五名客户合计销售额占当年营业收入的比例为66.32%，具体的销售金额及占当年营业收入的比重情况如下：

2015年1-6月主要客户	销售金额(元)	占当年销售总额比例
福建建工集团总公司	2,482,710.8	27.00%
海南泰盛建筑工程公司	1,144,537.46	12.44%
中国建筑一局（集团）有限公司	1,035,175.46	11.26%
浙江永通建设有限公司海南分公司	831,712.00	9.04%
永同昌建设集团有限公司	605,000.00	6.58%
前五大客户合计	6,099,135.72	66.32%
2014年1-10月营业收入	9,195,730.65	100.00%

2014年、2015年1-6月份公司前五大客户销售额占当年营业收入总额的比例分别为57.49%、66.32%，目前公司正在逐步拓展新的客户，以降低对单一客户依赖产生的风险。

（二）主要供应商情况

2014年，公司对前五名供应商合计支付金额占当年度采购总额的比例为98.04%，具体支付的金额及占当年度采购总额的比例情况如下：

2014年主要供应商	采购金额(元)	占当年采购总额比例
华盛天涯水泥公司	988,169.00	38.97%
陈明锦	1,018,061.05	40.15%
宋小增	219,159.9	8.64%
曹芹忠	139,500.00	5.50%
罗昌贵	120,900.00	4.76%
前五名供应商采购金额合计	3,406,709.11	98.04%
2013年度采购总额	2,535,416.55	100.00

2015年1-6月，公司对前五名供应商合计支付金额占当年度采购总额的比例为89.08%，具体支付的金额及占当年度采购总额的比例情况如下：

2015年1-6月主要供应商	采购金额(元)	占当年采购总额比例(%)
华盛天涯水泥公司	1,227,917.00	29.65%
黄容梯	1,081,884.10	26.13%
陈明锦	712,178.7	17.20%
宋小增	413,868.00	9.99%
曹芹忠	253,000.00	6.11%
前五名供应商采购金额合计	3,688,847.7	89.08%
2015年1-6月采购总额	4,140,706.40	100.00%

2014年度和2015年1-6月份，公司向前五大供应商支付总额占当年或当期采购总额的比例分别为98.04%和89.08%。从供应商分布情况来看，2014年以来公司的主要供应商每年度变化不大，总体比例在80%以上，而且市场供应的商家众多，采购选择空间大，采购方便。因此，公司对主要供应商不存在依赖问题。

（三）董事、监事、高级管理人员和核心技术人员、主要关联方或持有公司 5%以上股份的股东在上述供应商或客户中所占的权益情况

公司董事、监事、高级管理人员和核心技术人员及持有公司 5%以上股份的股东均不在上述供应商或客户中任职或拥有权益。

第八章公司业务发展目标及风险因素

一、未来两年的发展计划

（一）企业发展战略

公司未来将围绕“生态、绿色、产业化”的核心目标进行发展，以节约能源、资源、保护环境、改善建筑功能质量、提高建筑产业化集成为导向，以打造绿色新型墙材龙头企业，在我国发展建筑产业化的进程中，进一步提升企业的核心竞争力。

（二）具体业务计划

公司将以已取得的科研、经营成果为基础，以扩大产能、结构调整、加强创新等手段，因地制宜全面推进公司发展。

1、服务创新计划

面对竞争激烈的市场环境，在了解同行业竞争伙伴和公司自身优势和劣势的基础上，公司在未来将继续实施专业化、行业化、系统化的市场突破战略，不断强化现有产品的功能，实现原有服务产品的升级。

2、市场开发与营销网络建设计划

为配合公司整体战略目标的实现，公司计划继续加大在市场和营销上的投入，通过加强销售队伍的建设、适时在公司重要客户或潜在客户密集地区建立分子公司、加强与政府有关机关及重要合作伙伴的关系管理、加大对市场策划、营销宣传的投入等方式，多管齐下，促进公司市场拓展，建立和完善公司营销及服务体系。

3、人员扩充计划

公司将加大人才招募力度，积极吸纳公司发展需要的各类高级、高层次业务技术和经营管理人才，充实公司项目经理、研发工程师、高层销售、市场管理和事业部经理人才队伍，为企业未来发展和落实战略计划打好基础。

（三）实现上述目标的前提条件及面临的主要困难

1、以下几点事项是上述发展计划制定及实施的前提条件：

本公司拟定上述业务发展计划和目标，主要是基于以下前提条件：

- （1）本公司所处的宏观经济、政治、法律和社会环境处于正常发展状态；
- （2）国家发布支持建筑行业发展的相关产业政策；
- （3）公司现有管理层、核心技术人员保持稳定；
- （4）公司各项内部控制制度持续有效，未发生因监控、防范不利导致的重大损失；
- （5）无其他人力不可抗拒及不可预见因素造成的灾难。

2、实施上述计划将面临的主要困难

（1）资金运用

公司未来的发展，需要投入大量资金，依靠银行贷款有一定困难；如果依靠自身利润积累，在日益激烈的市场竞争中，公司很可能会丧失宝贵的发展机会。因此融资渠道的畅通对本公司的快速、健康、持续发展十分重要。

（2）内部控制

随着业务和规模的快速增长，公司的管理水平将面临挑战。特别是在公司扩大经营规模以后，公司的组织结构和管理体系势必进一步复杂化。在上述计划的实施和未来的运作过程中，公司各项内部控制制度和组织管理体系都需要不断完善。

（3）人力资源

随着上述计划的实施，公司对人才的需求将大量增加。为了保持企业的发展，需要培养引进大量专业人才，为此公司将面临人力资源保障的压力。

3、公司的主要竞争策略

（1）稳步利用新增产量扩大收入规模，创造规模经济效应。

为应对日益增加的国内需求，创造生产的规模效应，公司将逐步利用新增产能，扩大收入规模。公司将在市场营销和生产计划中合理利用新增产能，扩大收入规模。

（2）加大对 NALC 钢结构单元房的研发和营销力度，创造新的盈利增长点。

公司将 NALC 钢结构单元房作为未来重点研发的新型产品，力争创造公司新的盈利增长点。公司将争取实现 NALC 钢结构单元房设计、生产制造和市场营销

等三大体系的突破，将新型节能建材、装饰装修材料、高抗震钢结构体系以及设计、装修施工和技术服务进行产业化整合。借助 NALC 钢结构单元房推广应用建立一整套绿色建筑体系，促进传统的建筑理念向低碳、舒适、产业化、集成化建筑体系转变，大大提升企业整体实力，推动整个行业向绿色产业化方向发展。

(3) 整合现有技术和科研成果，逐渐实现低成本扩张。

在消化、吸收先进技术和自主创新的基础上，对现有技术和科研成果进行有效整合，并与有关单位合作研发、设计、建设一套产品质量标准化流程。同时继续研发各种生产技术，为公司低成本高速扩张打下坚实的技术、人才、市场、管理基础，使得公司在市场竞争中进一步获得成本优势。

二、可能对公司业绩和持续经营产生不利影响的因素

(一) 公司治理风险

有限公司阶段，公司管理层规范治理意识相对薄弱，公司治理机制不够健全。股份公司成立后，公司建立了由股东大会、董事会、监事会和高级管理层组成的公司治理结构，制定了较为完备的《公司章程》、“三会”议事规则、《关联交易决策制度》等规章制度，明确了“三会”的职责划分，同时加强了管理层对公司治理及规范运作的培训。但由于股份公司成立时间较短，公司管理层对相关制度的完全理解和全面执行将有个过程。因此，短期内公司治理仍存在不规范的风险。

应对措施：

1、股份公司成立后，公司按照《公司法》、《公司章程》的要求，建立了由股东大会、董事会、监事会和高级管理层组成的公司治理结构，制订了“三会”议事规则、《信息披露管理制度》、《关联交易决策制度》等规章制度，完善了各项决策及内部控制制度。科学划分了各个部门的责任权限，以形成互相制衡的机制，确保公司各项重大投资、经营、管理事项能够得到规范、科学决策，并得到有效执行。

2、在公司治理及规范运作方面，强化对公司管理层人员的教育与培训，拟组织公司中层以上管理人员就《公司法》、《证券法》、《公司章程》及各项内控措施进行定期集中学习、考核，切实提高管理人员规范运作的意识，并有效落

实到在日常经营中。

3、公司将提升各项决策的民主度与透明度，充分发挥监事会的监督作用，并向公司全体员工开放批评、监督渠道，以督促管理层严格按照《公司法》、《公司章程》等相关规定各尽其责，履行勤勉忠诚义务，使公司规范治理的水平不断提升。

（二）业务风险

1、房地产调控的风险

作为新型墙材的加气混凝土行业与房地产市场息息相关，其需求会受到房地产行业宏观调控政策的影响。从长远来看，我国房地产市场将会呈现良好的发展趋势。但是，近年来房地产行业出现局部过热、部分地区房价上涨过快等现象，2009年12月以来，国家先后出台了一系列相关政策，在土地供应、房地产信贷、税收等方面对房地产行业进行引导和规范。房地产行业的发展情况和调控政策将会影响本行业的发展。

2、原材料价格波动的风险

本行业产品的主要原材料包括石灰、水泥、硅质材料、钢筋、铝粉等，其中水泥和钢材的价格对加气混凝土制品的生产成本影响较大。受经济波动的影响，水泥和钢材等原材料会有一定幅度的波动，对产品毛利率水平产生一定影响，因此，本行业存在原材料价格波动风险。

3、出现替代产品的风险

加气混凝土制品目前为新型墙体材料中品质较高、功能较多的墙体材料品种。虽然目前市场上尚未出现能够完全替代加气混凝土制品的新型墙材，但是诸多品种如复合轻质板、发泡混凝土等产品发展迅速，未来市场中可能会出现替代性产品将给行业发展带来风险。

4、营业收入区域性集中的风险

公司当前的主要劣势为客户区域分布过于集中。公司产品的特性和国内物流成本较高，导致公司产品存在一定的销售半径。目前公司的生产基地均在海南省内，因此公司主要客户也集中在岛内，公司开拓国内其他区域市场的力度尚待加强。

（三）税收优惠政策变化的风险

根据《中华人民共和国增值税暂行条例》、《关于资源综合利用及其他产品增值税政策的通知（财税〔2008〕156号）》等法律法规和政策文件的规定，公司于2014年8月经主管税务机关海口市国家税务局直属税务分局认定，公司生产、销售的蒸压加气混凝土砌块免征增值税。目前，公司营业收入大部分来源于蒸压轻质加气混凝土制品的销售，享受增值税免税优惠。未来税收政策若发生变化可能会对公司业绩产生重大影响。

（四）控股股东及实际控制人控制风险

截至本说明书出具之日，本公司的实际控制人为黄鸿荣，黄鸿荣持有公司51%的股权。其能够对本公司的董事人选、经营决策和管理、投资方针、《公司章程》及股利分配政策等重大事项的决策予以控制或施加重大影响。由于实际控制人的部分利益可能与其他股东的利益不完全一致，因而实际控制人可能会促使本公司作出有悖于本公司其他股东最佳利益的决定，从而有可能引发实际控制人控制的风险。

应对措施：公司建立了完善的《股东大会议事规则》、《董事会议事规则》和《监事会议事规则》，公司将严格遵守《公司法》等相关法律、法规，按照公司章程、三会议事规则以及关联交易决策制度等规范运作，健全公司内部监督制约机制，规范控股股东和实际控制人的行为，从而可有效降低控股股东和实际控制人的控制风险。

第九章公司内部控制情况

一、公司内部控制制度建立及运行情况

(一) 股东大会、董事会、监事会制度的建立健全及运行情况

1、股东大会、董事会、监事会制度的建立健全情况

自本公司设立以来，已建立健全了股东大会、董事会、监事会等组织机构，制定完善了《公司章程》，制定了《股东大会议事规则》、《董事会议事规则》、《监事会议事规则》、《关联交易决策制度》、《信息披露管理制度》，公司股东大会、董事会、监事会能够按照《公司法》和《公司章程》等有关规定规范有效地运作。

公司于2015年7月12日召开创立大会暨2015年第一次临时股东大会，审议通过了《公司章程》，选举产生了公司第一届董事会成员、监事会成员（职工代表监事由职工代表大会选举产生），并审议通过了《股东大会议事规则》、《董事会议事规则》、《监事会议事规则》（下称“三会”议事规则）、《关联交易决策制度》、《信息披露管理制度》等制度。

2015年7月12日，公司召开第一届董事会第一次会议，选举产生了董事长，并聘任了总经理、财务负责人和董事会秘书，审议通过股份公司《总经理工作细则》和《董事会秘书工作细则》。

2015年7月12日，公司召开第一届监事会第一次会议，选举了监事会主席。

至此，股份公司依据《公司法》和《公司章程》的相关规定，建立了健全的股份公司股东大会、董事会、监事会制度。

2、股东大会、董事会、监事会制度的运行情况

虽然股份公司成立时间较短，但公司管理层注重加强股东大会、董事会、监事会的规范运作意识以及公司制度执行的有效性，保证不损害股东、债权人及第三人的合法权益，使公司股东大会、董事会、监事会制度能够规范运行。

（二）公司管理层关于上述机构和相关人员履行职责情况的说明

在有限公司阶段，公司各项制度虽然较为完善，但是存在部分事项没有形成股东会决议的情况；董事、监事未按法律法规及章程履行换届程序。2015 年公司整体变更为股份公司后，严格按照相关规定召开“三会”，并制定了新的《公司章程》、“三会”议事规则、《关联交易决策制度》、《信息披露管理制度》等，初步建立了较为完善的法人治理结构，极大的填补了原公司法人治理结构运行的空白。

公司上述机构的相关人员均符合《公司法》的任职要求，并能按照“三会”议事规则独立、勤勉、诚信的履行其权利和义务。同时公司董事、监事、高级管理人员的任命、更换等均严格按照相关法律法规的要求进行，不存在股东指派或干涉高管人员人事任免决定的情形。公司管理层增强了“三会”的规范运作意识，并注重公司各项管理制度的执行情况，重视加强内部控制制度的完整性及制度执行的有效性，依照《公司法》、《公司章程》和“三会”议事规则等规章制度规范运行，未发生损害股东、债权人及第三人合法权益的情形。

（三）公司权益是否被控股股东、实际控制人及其控制的其他企业损害的说明

1、关联方占款情况

截至 2015 年 6 月 30 日，本公司不存在关联方占用公司资金的情况。

2、为关联方担保情况

截至 2015 年 6 月 30 日，本公司不存在为关联方提供担保的情况。

（四）公司管理层对规范公司治理情况的改进和完善措施

股份公司成立后，公司依据《公司法》等法律法规或规范性文件制定了较为完备的《公司章程》和“三会”议事规则，完善了公司的各项决策制度，建立了公司的档案管理制度。公司成立了董事会、监事会，并按照《公司法》的规定选举董事和监事，在公司治理和规范意识方面加强对董、监事及高级管理人员的培训，充分发挥监事会的作用，督促股东、董事和高级管理人员严格按照《公司法》、《公司章程》等相关规定各尽其职，履行勤勉忠诚义务，使公司规范治理更加完善，以保证公司的长远的发展。

二、公司对外担保、重大投资、委托理财、关联方交易等重要事项决策和执行情况

（一）公司对外担保及委托理财事项的决策和执行情况

报告期内，公司不存在对外担保及委托理财事项。

（二）公司重大投资事项的决策和执行情况

报告期内，公司不存在重大投资事项。

（三）关联交易的决策和执行情况

截至 2015 年 6 月 30 日，公司存在的关联交易情况详见本股份转让说明书“第十章公司财务会计信息”之“七、关联方、关联方关系及重大关联方交易情况”的相关内容。

公司存在的关联交易发生在德沣有限阶段，当时公司尚未制定关联交易制度，缺乏详细的相关决策制度，未履行决策审议及相关人员回避制度。但公司存在的关联交易均为公司满足日常生产经营发生的必要的关联交易。同时 2015 年第一次临时股东大会，公司制定了新的《公司章程》、《关联交易决策制度》及三会议事规则，对关联交易决策审批及回避制度进行了较为详尽的规定，公司今后的关联交易将严格按照上述规定履行决策程序及回避制度，公司董事、监事及高级管理人员也对此签署了承诺。

三、同业竞争情况

公司目前从事的主营业务为加气混凝土砌块的研发、生产及销售。

截至本说明书签署之日，经办律师与推荐人一致认为，公司的实际控制人黄鸿荣先生，公司董事、监事及高级管理人员均不从事与本公司相同、相似业务，与本公司不存在同业竞争关系。

公司实际控制人黄鸿荣先生已经向公司签署了《避免同业竞争的承诺函》，主要内容如下：

- 1、本人及本人控制的其他企业目前与德沣股份不存在同业竞争的问题；
- 2、不会在中国境内外以任何方式（包括但不限于自营、合资或合作经营）

从事直接或间接与德沣股份构成竞争的业务及活动；

3、不会利用实际控制人地位作出任何不利于德沣股份及其股东利益的交易或安排；

4、不以任何方式从事可能对德沣股份经营、发展产生不利影响的业务及活动，包括但不限于：利用现有社会及客户资源阻碍或限制德沣股份的独立发展；对外散布不利于德沣股份的消息或信息；利用本人的控制地位施加影响，造成德沣股份高管、研发、技术等核心部门工作人员异常变更；

5、不会利用知悉或获取的德沣股份信息直接或间接实施任何可能损害德沣股份的其他竞争行为；

6、本承诺可视为对德沣股份、德沣股份全体及每一位股东分别作出的承诺，如因未履行上述承诺给上述各方造成损失的，承诺人将赔偿有关各方因此遭受的一切损失。

四、公司最近两年存在的违法违规及受处罚情况

公司已依法建立健全股东大会、董事会、监事会制度，自成立至今，公司及其董事、监事和高级管理人员严格按照《公司章程》及相关法律法规的规定开展经营，不存在重大违法违规行为。

五、管理层的诚信状况

公司董事、监事、高级管理人员及核心技术人员最近两年内未因违反国家法律、行政法规、部门规章、自律规则等受到刑事、民事、行政处罚或纪律处分。未存在因涉嫌违法违规行为处于调查之中尚无定论的情形。最近两年内不存在对所任职公司因重大违法违规行为而被处罚负有责任。个人不存在负有数额较大债务到期未清偿的情形；不存在欺诈或其他不诚实行为。

第十章财务会计信息

本章所引用的财务数据，非经特别说明，均引自经淄博智德会计师事务所有限公司审计的财务报告。

本公司提醒投资者，本章的财务会计数据及有关分析说明反映了公司本报告期内经审计的会计报表及附注的有关重要内容，投资者若欲详细了解本公司本报告期内的财务会计信息，请阅读本说明书备查文件“审计报告”。

一、最近两年一期的审计意见、主要财务报表

（一）报告期的审计意见

公司 2013 年、2014 年及 2015 年 1-6 月份的财务会计报告已经青岛天问会计师事务所有限公司审计，并出具了编号为天问审字[2015]第 109 号标准无保留意见的审计报告。

（二）最近两年一期的财务报表

1、公司财务报表编制基础

本财务报表以公司持续经营假设为基础，根据实际发生的交易和事项，按照财政部 2006 年 2 月 15 日颁布的企业会计准则有关规定，并基于重要会计政策、会计估计进行编制。

2、经审计的两年一期财务报表

资产负债表

单位：元

资产	2015 年 6 月 30 日	2014 年 12 月 31 日	2013 年 12 月 31 日
流动资产：			
货币资金	169,557.44	31,352.42	94,168.04
交易性金融资产			
应收票据			
应收账款	2,351,809.97	439,808.40	225,990.00

资产	2015年6月30日	2014年12月31日	2013年12月31日
预付款项	3,837,900.00	1,329,120.00	8,240.00
应收利息			
应收股利			
其他应收款	21,528.00		92,628.00
存货	313,120.43	929,344.04	419,527.59
一年内到期的非流动资产			
其他流动资产			
流动资产合计	6,693,915.84	2,729,624.86	840,553.63
非流动资产：			
可供出售金融资产			
持有至到期投资			
长期应收款			
长期股权投资			
固定资产	3,604,286.38	3,730,080.40	2,430,923.42
工程物资			
在建工程	158,379.00	127,898.00	
固定资产清理			
生产性生物资产			
无形资产			
长期待摊费用	92,352.46	103,896.50	115,878.50
递延所得税资产			6,277.50
其他非流动资产			
非流动资产合计	3,855,017.84	3,961,874.90	2,553,079.42
资产总计	10,548,933.68	6,691,499.76	3,393,633.05

资产负债表(续表)

负债及所有者权益	2015年6月30日	2014年12月31日	2013年12月31日
流动负债：			

负债及所有者权益	2015年6月30日	2014年12月31日	2013年12月31日
短期借款			
交易性金融负债			
应付票据			
应付账款	1,232,123.85	1,748,461.95	284,853.90
预收款项			
应付职工薪酬	321,766.92	257,097.00	53,350.00
应交税费	2,973.06	11,433.34	9,314.64
其他应付款	7,983,833.06	5,405,195.24	2,887,912.15
一年内到期的非流动负债			
其他流动负债			
流动负债合计	9,540,696.89	7,422,187.53	3,235,430.69
非流动负债：			
长期借款			
长期应付款			
预计负债			
递延所得税负债			
其他非流动负债			
非流动负债合计	-	-	-
负债合计	9,540,696.89	7,422,187.53	3,235,430.69
所有者权益（或股东权益）：			
实收资本（或股本）	1,000,000.00	1,000,000.00	1,000,000.00
资本公积			
减：库存股			
专项储备			
盈余公积			
未分配利润	8,236.79	-1,730,687.77	-841,797.64
少数股东权益			

负债及所有者权益	2015年6月30日	2014年12月31日	2013年12月31日
所有者权益（或股东权益）合计	1,008,236.79	-730,687.77	158,202.36
负债及所有者权益总计	10,548,933.68	6,691,499.76	3,393,633.05

利润表

单位：元

项目	2015年1-6月	2014年度	2013年度
一、营业收入	9,195,730.65	3,976,894.67	37,132.04
减：营业成本	6,379,358.45	3,509,385.68	38,970.31
营业税金及附加		1,315.15	133.68
销售费用	433,334.33	312,505.49	
管理费用	640,478.79	1,060,480.48	303,962.07
财务费用	888.92	930.50	904.86
资产减值损失		-25,110.00	25,110.00
加：公允价值变动收益			
投资收益			
二、营业利润	1,741,670.16	-882,612.63	-331,948.88
加：营业外收入			
减：营业外支出			
其中：非流动资产处置损失			
三、利润总额	1,741,670.16	-882,612.63	-331,948.88
减：所得税费用	2,745.60	6,277.50	-6,277.50
四、净利润	1,738,924.56	-888,890.13	-325,671.38

现金流量表

单位：元

项目	2015年1-6月	2014年度	2013年度
----	-----------	--------	--------

一、经营活动产生的现金流量：			
销售商品、提供劳务收到的现金	7,559,601.00	3,907,493.11	38,246.00
收到的税费返还			
收到其他与经营活动有关的现金	2,303,108.46	2,527,861.94	971,992.73
经营活动现金流入小计	9,862,709.46	6,435,355.05	1,010,238.73
购买商品、接受劳务支付的现金	8,961,146.99	3,997,050.14	251,588.64
支付给职工以及为职工支付的现金	608,914.60	596,230.00	125,483.00
支付的各项税费	45,505.89	67,554.53	22,622.66
支付其他与经营活动有关的现金			269,988.93
经营活动现金流出小计	9,615,567.48	4,660,834.67	669,683.23
经营活动产生的现金流量净额	247,141.98	1,774,520.38	340,555.50
二、投资活动产生的现金流量：			
收回投资收到的现金			
取得投资收益收到的现金			
处置固定资产、无形资产和其他长期资产收回的现金净额			
收到其他与投资活动有关的现金			
投资活动现金流入小计	-		
购建固定资产、无形资产和其他长期资产支付的现金	108,936.96	1,837,336.00	258,904.00
投资支付的现金			
支付其他与投资活动有关的现金			
投资活动现金流出小计	108,936.96	1,837,336.00	258,904.00
投资活动产生的现金流量净额	-108,936.96	-1,837,336.00	-258,904.00
三、筹资活动产生的现金流量：			
吸收投资收到的现金			
取得借款收到的现金			
收到其他与筹资活动有关的现金			
筹资活动现金流入小计			
偿还债务支付的现金			

分配股利、利润或偿付利息支付的现金			
支付其他与筹资活动有关的现金			
筹资活动现金流出小计			
筹资活动产生的现金流量净额			
四、汇率变动对现金及现金等价物影响			
五、现金及现金等价物净增加额	138,205.02	-62,815.62	81,651.50
加：期初现金及现金等价物余额	31,352.42	94,168.04	12,516.54
六、期末现金及现金等价物余额	169,557.44	31,352.42	94,168.04

所有者权益变动表

2015年1-6月单位：元

项目	实收资本	资本公积	盈余公积	未分配利润	所有者权益合计
一、上年年末余额	1,000,000.00			-1,730,687.77	-730,687.77
加：会计政策变更					
前期差错更正					
二、本年初余额	1,000,000.00			-1,730,687.77	-1,730,687.77
三、本期增减变动金额				1,738,924.56	1,738,924.56
（一）净利润				1,738,924.56	1,738,924.56
（二）其他综合收益					
（三）所有者投入和减少资本					
（四）利润分配					
（五）所有者权益内部结转					
（六）专项储备					
四、本期期末余额	1,000,000.00			8,236.79	1,008,236.79

2014年度单位：元

项目	实收资本	资本公积	盈余公积	未分配利润	所有者权益合计
一、上年年末余额	1,000,000.00			-841,797.64	158,202.36

加:会计政策变更					
前期差错更正					
二、本年年初余额	1,000,000.00			-841,797.64	158,202.36
三、本期增减变动金额				-888,890.13	-888,890.13
(一) 净利润				-888,890.13	-888,890.13
(二) 其他综合收益					
(三)所有者投入和减少资本					
(四) 利润分配					
(五)所有者权益内部结转					
(六) 专项储备					
四、本期期末余额	1,000,000.00			-1,730,687.77	-730,687.77

2013年度单位: 元

项目	实收资本	资本公积	盈余公积	未分配利润	所有者权益合计
一、上年年末余额	1,000,000.00			-516,126.26	483,873.74
加:会计政策变更					
前期差错更正					
二、本年年初余额	1,000,000.00			-516,126.26	483,873.74
三、本期增减变动金额				-325,671.38	-325,671.38
(一) 净利润				-325,671.38	-325,671.38
(二) 其他综合收益					
(三)所有者投入和减少资本					
(四) 利润分配					
(五)所有者权益内部结转					
(六) 专项储备					
四、本期期末余额	1,000,000.00			-841,797.64	158,202.36

二、最近两年一期的主要财务指标

指标		2015年1-6月	2014年度	2013年度
1、基本每股收益 (元)	扣除非经常性损益前	1.74	-0.89	-0.65
	扣除非经常性损益后	1.74	-0.89	-0.65
2、销售毛利率(%)		30.63	11.76	-4.95
3、销售净利率(%)		18.91	-22.35	-877.06
4、总资产报酬率(%)		20.20	-17.50	-19.56
5、加权平均净资产收益率(%)		1253.06	310.54	-411.71
6、扣除非经常性损益后加权平均净资产收益率(%)		1253.06	310.54	-411.71
7、应收账款周转率(次)		6.59	11.95	0.16
8、存货周转率(次)		10.27	5.20	0.09
9、固定资产周转率(次)		2.51	1.29	0.03
10、总资产周转率(次)		1.07	0.79	0.01
11、现金及现金等价物净增额(万元)		13.82	-6.28	8.17
12、经营活动现金流量净额(万元)		24.71	177.45	34.06
13、每股经营现金流(元)		0.25	1.77	0.34
14、销售商品、提供劳务收到的现金 (万元)		919.57	397.69	3.71
15、销售商品、提供劳务收到的现金 占营业收入比例(%)		100.00	100.00	100.00
指标		2015.6.30	2014.12.31	2013.12.31
1、每股净资产(元)		1.01	-0.73	0.16
2、每股未分配利润(元)		0.01	-1.73	-0.84
3、流动比率(倍)		0.70	0.37	0.26
4、速动比率(倍)		0.27	0.06	0.13
5、资产负债率(%)		90.44	110.92	95.34
6、注册资本(万元)		100.00	100.00	100.00

注1：基本每股收益计算方法：

$$\text{基本每股收益} = P0 \div S$$

$$S=S_0+S_1+S_i \times M_i \div M_0 - S_j \times M_j \div M_0 - S_k$$

其中：P0 为归属于公司普通股股东的净利润或扣除非经常性损益后归属于普通股股东的净利润；S 为发行在外的普通股加权平均数；S0 为期初股份总数；S1 为报告期因公积金转增股本或股票股利分配等增加股份数；Si 为报告期因发行新股或债转股等增加股份数；Sj 为报告期因回购等减少股份数；Sk 为报告期缩股数；M0 报告期月份数；Mi 为增加股份次月起至报告期期末的累计月数；Mj 为减少股份次月起至报告期期末的累计月数。

注 2: 加权平均净资产收益率的计算公式如下：

$$\text{加 权 平 均 净 资 产 收 益 率} = P_0 / (E_0 + NP \div 2 + E_i \times M_i \div M_0 - E_j \times M_j \div M_0 \pm E_k \times M_k \div M_0)$$

其中：P0 分别对应于归属于公司普通股股东的净利润、扣除非经常性损益后归属于公司普通股股东的净利润；NP 为归属于公司普通股股东的净利润；E0 为归属于公司普通股股东的期初净资产；Ei 为报告期发行新股或债转股等新增的、归属于公司普通股股东的净资产；Ej 为报告期回购或现金分红等减少的、归属于公司普通股股东的净资产；M0 为报告期月份数；Mi 为新增净资产次月起至报告期期末的累计月数；Mj 为减少净资产次月起至报告期期末的累计月数；Ek 为因其他交易或事项引起的、归属于公司普通股股东的净资产增减变动；Mk 为发生其他净资产增减变动次月起至报告期期末的累计月数。

注 3: 其他指标计算方法：

总资产报酬率系息税前利润与期初期末平均资产总额的比值；应收账款、存货周转率是以期末加期初总值的平均值为基础计算；固定资产、总资产周转率系每期间营业收入与固定资产、总资产期初期末平均余额的比值；流动比率系每期末流动资产与流动负债的比值；速动比率系每期末流动资产减存货的差额与流动负债的比值；除基本每股收益，每股指标均以各期末股本（实收资本）为计算基础。

三、报告期利润形成的有关情况

（一）营业收入的主要构成、变动趋势及原因

1、各期营业收入的主要构成

单位：元

项目	2015年1-6月	2014年度	2013年度
主营业务收入	9,195,730.65	3,976,894.67	37,132.04
其他业务收入	-	-	-
主营业务收入占营业收入的比例	100.00%	100.00%	100.00%

报告期内公司主营业务是向客户提供加气混凝土砌块，其主营业务收入占营业收入的比重均为 100%，主营业务突出。2013 年收入较低主要是由于公司刚刚起步，产品和业务都处于搭建阶段，尚未正式展开造成的；随着公司整体框架日趋完善，产品的日趋完善，2014 年公司产品逐渐开始迈上市场，2015 年公司将进入快速发展阶段。

2、主营业务收入和利润总额的变动趋势及原因

公司报告期内的主营业务收入及利润情况如下表：

单位：元

营业项目	项目	2015年1-6月	2014年度	2013年度
主营业务收入	收入	9,195,730.65	3,976,894.67	37,132.04
	成本	6,379,358.45	3,509,385.68	38,970.31
	毛利率	30.63%	11.76%	-4.95%
营业利润		1,741,670.16	-882,612.63	-331,948.88
利润总额		1,741,670.16	-882,612.63	-331,948.88
净利润		1,738,924.56	-888,890.13	-325,671.38

报告期内，公司收入变动较大，2015 年 1-6 月、2014 年、2013 年份营业收入分别为 919.57 万元、397.69 万元、3.71 万元，公司 2013 年营业收入较低，主要是由于公司还在筹备建设期，产品尚未对外销售所致。从营业利润、利润总额、净利润三项指标来看，虽然 2014 年公司营业利润为负，但总体经营情况良好，随着公司人才及各项资源的到位，市场规模的扩大，预期公司在 2015 年会有更快的增长速度。

总的来看，公司虽然在 2013 年、2014 年成绩不显著，但是经过前期的精心准备和铺垫，2015 年公司营业收入和利润实现了较大的增长，预期今年各项指标会有更好的表现。

（二）期间费用及变动情况

1、公司最近两年一期主要费用及其变动情况

单位：元

项目	2015年1-6月	2014年度	2013年度
销售费用	433,334.33	312,505.49	
管理费用	640,478.79	1,060,480.48	303,962.07
财务费用	888.92	930.50	904.86
营业收入	9,195,730.65	3,976,894.67	37,132.04
销售费用占营业收入比例	4.71%	7.86%	
管理费用占营业收入比例	6.96%	26.67%	818.60%
财务费用占营业收入比例	0.01%	0.02%	2.44%

报告期内，公司的期间费用主要包括房屋租金租金、人员薪酬、差旅费、业务招待费和手续费支出等，伴随公司业务的增长，期间费用相应增长。

其中：公司的销售费用主要包括工资、业务招待等费用。管理费用主要包括工资、办公费、招待费、房屋租金、折旧费用等。财务费用主要是银行存款的利息收入和银行手续费。由于2013年公司处于建设期，尚未实现产品对外销售，各项费用也较低；随着公司业务框架体系的日益完善，2014年公司产品面向市场，随着公司人员的不断增加及业务的不断拓展，公司的费用也逐渐增加。

（三）适用税率及主要财政税收优惠政策

1、主要税项

税种	税率	计税基数
增值税	3%	2014年8月之后减免增值税
城市维护建设税	7%	实际缴纳的流转税额
教育费附加	3%	实际缴纳的流转税额
文化建设基金	3%	按税法规定应税销售额计征
企业所得税	25%	按应纳税所得额计征

2、优惠税负及批文

根据《中华人民共和国增值税暂行条例》、《关于资源综合利用及其他产品增值税政策的通知（财税 2008）156 号》等法律法规和政策文件的规定，公司于 2014 年 8 月 31 日经主管税务机关认定后，公司生产、销售的蒸压加气混凝土砌块、墙板免征增值税。目前，公司营业收入大部分来源于加气混凝土制品的销售，享受增值税免税优惠。

四、报告期内各期末主要资产情况

（一）货币资金

单位：元

项目	2015. 6. 30	2014. 12. 31	2013. 12. 31
现金-人民币	35,353.85	4,602.86	66,789.13
银行存款-人民币	134,203.59	26,749.56	27,378.91
合计	169,557.44	31,352.42	94,168.04

（二）应收账款

1、报告期各期末应收账款余额及坏账准备如下：

单位：元

账龄	坏账准备 计提比率	2015年6月30日			
		余额	比例（%）	坏账准备	净额
1年以内（含1年）		2,351,809.97	100.00		2,351,809.97
1-2年（含2年）	10%				
2-3年（含3年）	30%	-		-	-
3年以上	50%				
合计		2,351,809.97	100.00		2,351,809.97

账龄	坏账准备 计提比率	2014年12月31日			
		余额	比例（%）	坏账准备	净额
1年以内（含1年）		439,808.40			439,808.40
1-2年（含2年）	10%				

账龄	坏账准备 计提比率	2014年12月31日			
		余额	比例(%)	坏账准备	净额
2-3年(含3年)	30%				
3年以上	50%				
合计		439,808.40	100.00		439,808.40

账龄	坏账准备 计提比率	2013年12月31日			
		余额	比例(%)	坏账准备	净额
1年以内(含1年)	5%				
1-2年(含2年)	10%	251,100.00	100.00	25,110.00	225,990.00
2-3年(含3年)	30%				
3年以上	50%				
合计		251,100.00	100.00	25,110.00	225,990.00

2、报告期各期末，应收账款主要客户

截至2015年6月30日，应收账款金额主要客户情况：

单位：元

单位	款项性质	金额	欠款年限	占比(%)
中国建筑一局(集团)有限公司	货款	327,740.34	1年以内	13.94
中天建设集团有限公司	货款	259,224.43	1年以内	11.02
福建建工集团总公司海南分公司	货款	250,922.50	1年以内	10.67
海南泰盛建筑工程有限公司	货款	193,672.19	1年以内	8.24
海南第二建设工程公司	货款	177,905.81	1年以内	7.56
合计		1,209,465.27		51.43

截至2015年6月30日，公司应收账款账面余额为235.18万元，主要为公司支付的原材料货款。

截至2015年6月30日，公司应收账款中无持公司5%以上(含5%)表决权股份的股东个人或单位款项。

(三) 预付款项

1、报告期各期末预付账款余额及坏账准备如下：

单位：元

账龄	坏账准备 计提比率	2015年6月30日			
		余额	比例(%)	坏账准备	净额
1年以内(含1年)		2,508,780.00	65.37		2,508,780.00
1-2年(含2年)		1,329,120.00	34.63		1,329,120.00
2-3年(含3年)		-			-
3年以上					
合计		3,837,900.00	100.00		3,837,900.00

账龄	坏账准备 计提比率	2014年12月31日			
		余额	比例(%)	坏账准备	净额
1年以内(含1年)		1,329,120.00	100.00		1,329,120.00
1-2年(含2年)					
2-3年(含3年)					
3年以上					
合计		1,329,120.00	100.00		1,329,120.00

账龄	坏账准备 计提比率	2013年12月31日			
		余额	比例(%)	坏账准备	净额
1年以内(含1年)		8,240.00	100.00		8,240.00
1-2年(含2年)					
2-3年(含3年)					
3年以上					
合计		8,240.00	100.00		8,240.00

2、报告期各期末，预付账款主要客户

截至2015年6月30日，预付账款金额主要客户情况：

单位：元

单位	款项性质	金额	欠款年限	占比 (%)
常州锅炉有限公司	设备款	1,508,000.00	1年以内	39.29
江苏双云建材机械科技公司	设备款	991,000.00	1年以内	25.82
河南矿石起重机有限公司	设备款	469,700.00	1年以内	12.24
无锡杰能加热能有限公司	设备款	430,000.00	1年以内	11.20
山东开来投资有限公司	咨询费	180,000.00	1年以内	4.69
合计		3,578,700.00		93.25

截至2015年6月30日，公司预付账款账面余额为383.79万元，主要为公司为扩大生产规模采购设备支付的设备款，及预付的挂牌咨询费。

截至2015年6月30日，公司预付账款中无预付持公司5%（含5%）以上表决权股份的股东单位及其他关联方款项情况。

（四）存货

1、报告期内各期末存货情况如下：

单位：元

项目	2015.6.30	2014.12.31	2013.12.31
原材料	190,293.84	298,932.23	97,170.22
库存商品-加气砖	122,826.59	630,411.81	322,357.37
合计	313,120.43	929,344.04	419,527.59

2、报告期内未发生存货减值情况。

（五）固定资产

1、固定资产类别及估计适用年限、预计残值率及年折旧率：

固定资产类别	预计使用寿命（年）	预计残值率（%）	年折旧率（%）
交通设备	8	5	11.88
机器设备	10	5	9.50
电子设备	5	5	19.00
其他	5	5	19.00

公司固定资产按实际购置成本入账，采用直线法计提折旧，按固定资产类别

预计使用年限和预计净残值率确定折旧率。

2、固定资产及累计折旧情况

截止 2015 年 6 月 30 日,公司固定资产账面原值 429.17 万元,累计折旧 68.74 万元,账面净值 360.43 万元,具体情况如下:

单位:元

项目	2014 年 12 月 31 日	本期增加	本期减少	2015 年 6 月 30 日
	账面余额			账面余额
一、原价合计	4,201,701.42			4,291,701.42
交通设备	112,217.00			112,217.00
机器设备	3,968,776.42	90,000.00		4,058,776.42
电子设备	77,308.00			77,308.00
其他(办公家具等)	43,400.00			43,400.00
二、累计折旧合计	471,621.02			687,415.04
交通设备	12,423.06	5,319.06		17,742.12
机器设备	432,528.88	199,031.88		631,560.76
电子设备	17,050.76	7,328.76		24,379.52
其他(办公家具等)	9,618.32	4,114.32		13,732.64
三、固定资产账面价值合计	3,730,080.4			3,604,286.38
交通设备	99,793.94			94,474.88
机器设备	3,536,247.54			3,427,215.66
电子设备	60,257.24			52,928.48
其他(办公家具等)	33,781.68			29,667.36

项目	2013 年 12 月 31 日	本期增加	本期减少	2014 年 12 月 31 日
	账面余额			账面余额
一、原价合计	2,480,281.42			4,201,701.42
交通设备	112,217.00			112,217.00

机器设备	2,249,856.42	1,718,920.00		3,968,776.42
电子设备	74,808.00	2,500.00		77,308.00
其他（办公家具等）	43,400.00			43,400.00
二、累计折旧合计	49,358.00			471,621.02
交通设备	1,776.00	10,647.06		12,423.06
机器设备	43,838.00	388,690.88		432,528.88
电子设备	2,368.00	14,682.76		17,050.76
其他（办公家具等）	1,376.00	8,242.32		9,618.32
三、固定资产账面价值合计	2,430,923.42			3,730,080.4
交通设备	11,0441.00			99,793.94
机器设备	2,206,018.42			3,536,247.54
电子设备	72,440.00			60,257.24
其他（办公家具等）	42,024.00			33,781.68

期末对公司固定资产进行减值测试，无减值迹象。

（六）在建工程

1、报告期内各期末在建工程情况如下：

单位：元

项目	2015.6.30	2014.12.31	2013.12.31
土建工程	98,000.00	98,000.00	
监控设备	29,898.00	29,898.00	
养护棚	30,481.00		
合计	158,379.00	127,898.00	

2、报告期内未发生在建工程减值情况。

（七）长期待摊费用

报告期内各期末长期待摊费用情况如下：

单位：元

项目	2015. 6. 30	2014. 12. 31	2013. 12. 31
开办费	92, 352. 46	103, 896. 50	115, 878. 50
合计	92, 352. 46	103, 896. 50	115, 878. 50

（八）资产减值准备计提情况

1、主要资产减值准备计提依据

（1）应收款项坏账准备

公司坏账损失核算采用备抵法。期末如果有客观证据表明应收款项发生减值，则将其账面价值减记至可收回金额，减记的金额确认为资产减值损失，计入当期损益。可收回金额是通过对其未来现金流量（不包括尚未发生的信用损失）按原实际利率折现确定，并考虑相关担保物的价值（扣除预计处置费用等）。原实际利率是初始确认该应收款项时计算确定的实际利率。短期应收款项的预计未来现金流量与其现值相差很小，在确定相关减值损失时，不对其预计未来现金流量进行折现。

资产负债表日，根据对应收款项可收回金额的估计计提坏账准备，对单项金额较大的款项（50 万元以上）及风险较大的单独进行坏账估计，关联方按 5% 计提坏账准备，对于其他应收账款及其他应收款项，按账龄分析法计提坏账准备，根据历史经验确定的不同账龄应收款项的坏账准备计提比例列示如下：

账龄	坏账准备计提比例
1 年以内	0
1—2 年	10%
2—3 年	30%
3 年以上	50%

（2）固定资产减值准备

年末或每年年度终了，公司对固定资产逐项进行检查，如果由于市价持续下跌，或技术陈旧、损坏、长期闲置等原因导致其可收回金额低于账面价值的，应当将可收回金额低于账面价值的差额作为固定资产减值准备，固定资产减值准备按单项资产计提。资产减值损失一经确认，在以后会计期间不予转回。

2、减值准备计提情况

报告期内各期末资产减值准备计提情况如下：

单位：元

项目	2015. 6. 30	2014. 12. 31	2013. 12. 31
坏账准备-应收账款		-25,110.00	25,110.00
合计		-25,110.00	25,110.00

五、报告期内各期末重大债务情况

（一）应付账款

1、报告期内各期末应付账款余额及变动情况：

单位：元

账龄结构	2015年6月30日	2014年12月31日	2013年12月31日
1年以内	1,232,123.85	1,748,461.95	284,853.90
1-2年			
合计	1,232,123.85	1,748,461.95	284,853.90

2、报告期各期末，应付账款主要客户

截至2015年6月30日，应付账款金额主要客户情况：

单位：元

单位	款项性质	金额	欠款年限	占比(%)
黄蓉梯	原材料款	911,884.10	1年以内	74.01
海南华盛天涯水泥有限公司	原材料款	300,000.00	1年以内	24.35
陈明锦	原材料款	20,239.75	1年以内	1.64
合计		1,232,123.85		100.00

截至2015年6月30日，公司应付账款账面余额为123.21万元，主要为生产用原材料欠款。

截止本说明书出具之日，应付账款中无欠其他持有本公司5%（含5%）以上表决权股份的股东单位或关联方的款项。

（二）其他应付款

1、报告期内各期末其他应付款余额及变动情况：

单位：元

账龄结构	2015年6月30日	2014年12月31日	2013年12月31日
1年以内	7,873,833.06	5,405,195.24	2,887,912.15
1-2年	110,000.00		
合计	7,983,833.06	5,405,195.24	2,887,912.15

截至2015年6月30日，公司其他应付款账面余额为798.38万元，其中应付股东黄鸿光540.93万元，为暂借资金；应付陈美燕246.12万元，为暂借资金。

截止本说明书出具之日，应付账款中无欠其他持有本公司5%（含5%）以上表决权股份的股东单位或关联方的款项。

六、报告期股东权益情况

单位：元

项目	2015年6月30日	2014年12月31日	2013年12月31日
实收资本	1,000,000.00	1,000,000.00	1,000,000.00
资本公积			
盈余公积			
未分配利润	8,236.79	-1,730,687.77	-841,797.64
所有者权益合计	1,008,236.79	-730,687.77	158,202.36

七、关联方、关联方关系及重大关联方交易情况

根据《公司法》和《企业会计准则》的相关规定，截至本说明书出具之日，本公司的关联方、关联关系和关联交易如下：

（一）公司主要关联方

1、实际控制人

关联方名称（姓名）	关联关系
黄鸿荣	持有51%的股份控股股东、实际控制人

黄鸿荣的实际情况参见“第五章公司基本情况”之“三、主要股东情况”。

2、实际控制人控制或能够实施重大影响的其他公司

实际控制人黄鸿荣其他控制或能够实施重大影响的其他公司实际情况参见“第五章公司基本情况”之“五、公司股权结构”。

3、持股 5.00%以上的其他股东

黄鸿光的基本情况详见“第五章公司基本情况”之“三、主要股东情况”

4、持股 5.00%以上的其他股东控制或能够实施重大影响的其他公司

截至本说明书签署之日，不存在持股 5%以上的其他股东控制或能够实施重大影响的其他公司。

5、公司董事、监事及高级管理人员

关联方名称（姓名）	关联关系
陈木林	董事长
黄志群	董事
陈木辉	董事
高德枝	监事会主席
黄鸿光	总经理
罗益芳	财务负责人
王文航	董事、董事会秘书
陈举凤	监事
林祥瑞	职工代表监事

公司董事、监事及高级管理人员关联方（陈木林、黄志群、陈木辉、高德枝、罗益芳、王文航、陈举凤、林祥瑞）基本情况详见“第六章公司董事、监事、高级管理人员及核心技术人员”之“一、公司董事、监事、高级管理人员及核心技术人员基本情况”。

6、公司控制的关联公司

截至本说明书签署之日，本公司不存在其他存在控制关系的关联公司。

7、公司董事、监事及高级管理人员控制或能够实施重大影响的其他公司

截至本说明书签署之日，除上述披露公司外，不存在公司董事、监事及高级管理人员控制或能够实施重大影响的其他公司。

8、公司其他关联方

截至本说明书签署之日，公司不存在控制或能够实施重大影响的其他公司。

（二）重大关联方关联交易情况

1、关联方资金拆借

报告期内，公司与股东黄鸿荣发生的关联往来是由于公司短期资金紧张，发生的资金拆借行为，截至2015年6月30日，应付其540.93万元。

2、报告期各期末无关联方应收应付款项余额。

3、关联方为公司提供担保

截至2015年6月30日，公司不存在为关联方提供担保的情况。

（三）规范并减少关联交易的措施

有限公司阶段，公司的内控管理相对简单，与关联方之间的往来款项未履行相关决策程序。截至2015年6月30日，公司存在的关联交易，因原公司缺乏详细的相关决策制度，未履行决策审议及相关人员回避制度。

股份公司成立以后，为规范、减少关联交易，公司制定了规范关联交易的措施，在《公司章程》、《股东大会议事规则》、《董事会议事规则》、《监事会议事规则》、《关联交易决策制度》中均对公司审议关联交易的程序及相关权限作出了明确规定，对关联交易决策审批及回避制度进行了较为详尽的规定，公司今后的关联交易将严格按照规定履行决策程序及回避制度，公司董事、监事及高级管理人员也对此出具了承诺。

实际控制人黄鸿荣先生签署了《规范关联交易的承诺函》，承诺如下：

本人将不利用实际控制人身份影响公司的独立性，并将保持公司在资产、人员、财务、业务和机构等方面的独立性。截至本承诺函出具之日，除已经披露的情形外，本人控制的企业与公司不存在其他重大关联交易。在不与法律、法规相抵触的前提下，在权利所及范围内，本人将促使本人控制的企业与公司进行关联交易时将按公平、公开的市场原则进行，并履行法律、法规、规范性文件和公司章程规定的程序。本人将促使本人所控制的企业不通过与公司之间的关联交易谋求特殊的利益，不会进行有损公司及其中小股东利益的关联交易。

公司其他关联方同样做出了上述承诺。

公司管理层表示，对于可能发生的关联交易，本公司将严格执行有关的合同

协议、相关决策程序和关联方回避制度，做好信息披露工作，以切实维护中小股东的权益。

八、需提醒投资者关注的事项

（一）或有事项

截至本说明书出具日，本公司无其他重大或有事项。

（二）承诺事项

截至本说明书出具日，本公司无需要披露的前期承诺事项。

（三）资产负债表日后非调整事项

2015年8月29日，公司召开临时股东大会，同意向新股东陈木林增发259.5万股，向原股东黄鸿光增发140.5万股，每股面值1元，增发完成后注册资本变更为500万元，本次认购股款将在2015年9月30日之前缴足；通过公司章程修正案。

2015年9月15日，公司在海口市工商行政管理局进行了工商变更登记。

德沣股份本次变更后，各股东出资情况如下：

序号	股东姓名	出资方式	认缴出资金额（万元）	实缴出资金额（万元）	实缴出资比例（%）
1	陈木林	货币	259.50	0.00	0.00
2	黄鸿荣	货币	191.50	51.00	51.00
3	黄鸿光	货币	49.00	49.00	49.00
合计			500.00	100.00	100.00

（四）其他重要事项

截至本说明书出具日，本公司无需要披露其他重要事项。

九、股利分配政策和最近两年一期分配情况

（一）利润分配的一般政策

公司章程第一百一十五条规定：公司分配当年税后利润时，应当提取利润的10%列入公司法定公积金。公司法定公积金累计额为公司注册资本的50%以上的，

可以不再提取。

公司的法定公积金不足以弥补以前年度亏损的，在依照前款规定提取法定公积金之前，应当先用当年利润弥补亏损。

公司从税后利润中提取法定公积金后，经股东大会决议，还可以从税后利润中提取任意公积金。

公司弥补亏损和提取公积金后所余税后利润，按照股东持有的股份比例分配。

股东大会违反前款规定，在公司弥补亏损和提取法定公积金之前向股东分配利润的，股东必须将违反规定分配的利润退还公司。

第一百一十七条规定：公司的公积金用于弥补公司的亏损、扩大公司生产经营或者转为增加公司资本。但是，资本公积金将不用于弥补公司的亏损。法定公积金转为资本时，所留存的该项公积金将不少于转增前公司注册资本的 25%。

（二）最近两年一期分配情况

报告期内公司未进行利润分配。

十、管理层对公司最近两年一期财务状况、经营成果和现金流量状况的分析

（一）盈利能力分析

财务指标		2015 年 1-6 月	2014 年度	2013 年度
基本每股收益 (元/股)	扣除非经常性损益前	1.74	-0.89	-0.65
	扣除非经常性损益后	1.74	-0.89	-0.65
销售毛利率 (%)		30.63	11.76	-4.95
销售净利率 (%)		18.91	-22.35	-877.06
加权平均净资产 收益率 (%)	扣除非经常性损益前	1253.06	310.54	-411.71
	扣除非经常性损益后	1253.06	310.54	-411.71

1、营业收入分析

报告期内，公司 2013 年度、2014 年度、2015 年 1-6 月营业收入分别为：37,132.04 元、3,976,894.67 元、9,195,730.65 元。公司 2013 年营业收入较少

的主要是由于公司处于建设期，产品在研发投入阶段尚未正式对外销售所致；随着公司人才、资源等逐步到位，2014 年开始对外销售并得到市场的认可，随着企业规模的不断扩产和市场规模的扩张，2015 年起公司将进入快速发展阶段。

2、毛利率分析

报告期内，公司 2013 年度、2014 年度、2015 年 1-6 月的毛利率分别为-4.95%、11.76%、30.63%，公司的毛利率波动较大并呈递增趋势，主要是由于公司在 2013 年未开展业务导致毛利为负；2014 年正式开展对外销售，实现了一定的销售额，毛利相对 2013 年有所提高；随着公司业务的发展，公司运营效率逐步提高，降低了公司的成本，2015 年 1-6 月毛利率有了较大幅度的提高。

3、净资产收益率分析

报告期内，公司 2013 年度、2014 年度、2015 年 1-6 月的净资产收益率分别为-411.71%、-310.54%、1253.06%；2013 年、2014 年由于公司处于建设期，投入较高，公司尚未实现盈利，导致净资产收益率较低；2015 年 1-6 月公司业绩实现较大幅度的增长，盈利较高，使公司扭亏为盈，从而导致净资产收益率实现较大幅度的增长。

4、每股收益分析

报告期内，公司 2013 年度、2014 年度、2015 年 1-6 月的每股收益为-0.65、-0.89、1.74；2015 年 1-6 月较 2013 年、2014 年大幅上升的原因是随着公司业务正常运营，公司生产经营规模的不断扩大，销售额实现较大提高，实现盈利较 2013 年、2014 年有较大增长。

公司整体盈利能力良好，随着公司经营经验的不断积累和知名度的提升，公司未来发展态势良好。

（二）偿债能力分析

指标	2015 年 6 月 30 日	2014 年 12 月 31 日	2013 年 12 月 31 日
流动比率（倍）	0.70	0.37	0.26
速动比率（倍）	0.27	0.06	0.13
资产负债率（%）	90.44	110.92	95.34

1、长期偿债能力分析

报告期内，公司 2013 年、2014 年和 2015 年 1-6 月的资产负债率分别为 95.34%、110.92%、90.44%，整体呈较高水平，主要是公司尚处于黄金发展阶段，需要较大的资金投入，向股东关联借款较高所致，2015 年 9 月底公司将进行一次增资，届时会降低资产负债率。

2、短期偿债能力分析

公司 2013 年末、2014 年末、2015 年 6 月 30 日的流动比率分别为 0.26、0.37 和 0.7，速动比率分别为 0.13、0.06、0.27。公司流动比率与速动比率整体呈递增趋势，2015 年较 2014 年有较大提高，主要是公司在该年度销售收入实现较大增长，现金流较之前有较大提高所致；预计公司会在 2015 年进行一次增资，届时公司的货币资金会大幅增加，进一步增强公司的短期偿债能力。

总体上来讲，公司的资产负债率处在一个较高的水平，未来，随着公司业务的稳步发展，以及资产负债管理的进一步完善，公司将合理利用资金和财务杠杆，使得资产负债率保持在合理且有效的水平上。综上，公司的偿债能力较强。

（三）营运能力分析

报告期内公司主要资产周转能力指标情况：

指标	2015 年 1-6 月	2014 年度	2013 年度
应收账款周转率（次）	6.59	11.95	0.16
固定资产周转率（次）	2.51	1.29	0.03
总资产周转率（次）	1.07	0.79	0.01

公司目前回款状况良好，但为减少公司随着业务量的增加和业务范围的扩展而增大应收账款，公司借助挂牌为契机，进一步规范企业财务制度，并制定账款催收制度，账款由业务员和业务联系人员不定期催收，通过加强催收力度，保障公司应收账款周转加快。

（四）现金流量分析

单位：元

项目	2015 年 1-6 月	2014 年度	2013 年度
经营活动产生的现金流量净额	247,141.98	1,774,520.38	340,555.50
投资活动产生的现金流量净额	-108,936.96	-1,837,336.00	-258,904.00

筹资活动产生的现金流量净额	0.00	0.00	0.00
现金及现金等价物净增加额	138,205.02	-62,815.62	81,651.50
期末现金及现金等价物余额	169,557.44	31,352.42	94,168.04

1、经营活动产生的现金流量分析

公司经营活动产生的现金流入主要是提供商品销售收到的现金流入。经营活动的现金流出主要为购买原材料支付的现金，支付给职工的现金和其他费用等流出。报告期内公司经营活动产生的现金流量净额持续呈流入状态，公司当期收到的销售款要高于公司当期支付的用于采购款和费用款等现金流合计，主要是由于公司应收账款回款状况良好，因此公司同期收到的现金流要高于支付的现金流。

2、投资活动产生的现金流量分析

报告期内公司投资活动产生的现金流全部为现金流出，主要为公司购置固定资产等所发生的必要支出。

3、筹资活动产生的现金流量分析

公司筹资活动产生的现金流量主要为公司增资股东所缴纳出资所致。

第十一章备查文件目录

一、公司章程

二、审计报告

三、法律意见书

（本页无正文，为海南德沣环保建材科技股份有限公司股份转让说明书的签字、盖章页）

全体董事签字：

海南德沣环保建材科技股份有限公司董事会

年 月 日